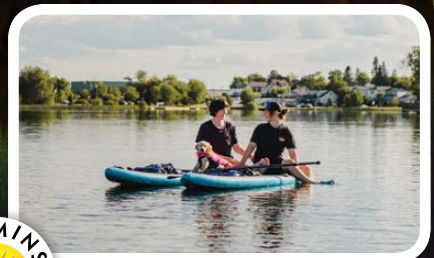
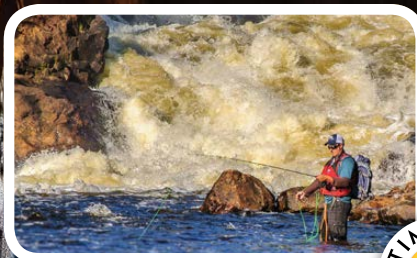


Venez découvrir  
**Timmins**  
en ontario



2024

Tourisme  
**Timmins**

ONTARIO  
*Tant à découvrir*

*Northeastern*  
**Ontario**  
CANADA

# Bienvenue au secret le mieux gardé de l'Ontario...

Comment vous rendre ici .....	2	Magasinage .....	23
Routes de canoë, kayak et SUP .....	4	Vie nocturne .....	23
Sentiers pédestres et de vélo .....	6	Hébergement .....	24
Golf .....	8	Pourvoires .....	25
Parcs provinciaux et terrains de camping .....	8	Science Timmins .....	26
Parcs provinciaux et municipaux .....	9	Aurores boréales/ Observation des étoiles .....	27
Arts, culture et patrimoine .....	13	Gastronomie .....	28
Expériences autochtones .....	15	Apprivoisez l'hiver .....	30
Musée de Timmins .....	16	Forfaits vacances .....	31
Compétitions .....	18		
Attractions, évènements et activités urbaines .....	19		

## Éditeur/ Rédacteur :

### TOURISME TIMMINS

220, boulevard Algonquin Est  
Timmins (Ontario) P4N 1B3  
705.360.2619 | 800.387.8466  
Sans frais : 705.360.2682  
tourism@timmins.ca  
tourismtimmins.com

## Contributions éditoriales :

Diane Armstrong, Karen Bachman,  
Lorraine Cantin, Antoine Garwah,  
Guy Lamarche, Marnie Lapierre,  
Lacey Rigg

## Renseignements touristiques :

Bureau des congrès et centre d'accueil  
des visiteurs de Timmins  
325, avenue Second  
Timmins (Ontario) P4N 0B3  
705.360.2619 | 800.387.8466

## Conception :

MORRgraphics Inc.

## Impression :

Laudable Print Solutions

©Février 2024, Tourisme Timmins  
Tous droits réservés.

Photo en page couverture : clementphotography.ca

Tous les renseignements dans ce guide étaient jugés exacts au moment de l'impression. Prix sujets à changement sans préavis. Si vous décidez de faire un voyage en canot selon les renseignements présentés dans cette base de données, il est essentiel de vous procurer une carte topographique approuvée par le gouvernement de l'Ontario en vente auprès des commerçants locaux de chasse et pêche. Vous devriez aussi être familiarisé avec les compétences de base de lecture de la boussole et de la carte. On rappelle que les routes d'accès et les sentiers sont en milieu naturel; par conséquent, ils peuvent être modifiés par des conditions naturelles et ils peuvent comporter des sections dangereuses. Plusieurs parcours de canotage décrits





dans cette base de données exigent des connaissances avancées en canotage et en survie. Il est impératif que les canoteurs et kayakistes novices soient entraînés à réagir à des conditions imprévues telles que des tempêtes ou un chavirement.

Ces renseignements sont présentés pour l'intérêt général seulement et ils ne devraient pas être considérés comme des indicateurs exacts des sentiers, parcours ou terrains privés.

N.B. Le MRN n'entretient plus les parcours de canotage de cette région et les renseignements existants peuvent être périmés.

Respectez l'environnement; recyclez ce guide en le partageant à un autre.

Suivez-nous sur :

 (@TourismTimmins)  (TourismTimmins)  (City of Timmins)  (Tourism Timmins)

pour recevoir les derniers comptes rendus et pour connaître les dernières activités qui se passent à Timmins, en Ontario!

Tourisme  
**Timmins**

# Timmins, ontario, canada

**Bienvenue  
dans la ville de  
Timmins et sur  
le territoire  
traditionnel de la  
Première Nation  
de Mattagami**



Je me joins au conseil municipal pour vous souhaiter la bienvenue à Timmins et sur le territoire traditionnel de la Première Nation de Mattagami. Nous sommes la destination quatre-saisons de premier rang en Ontario. Que vous soyez ici pour le plaisir ou pour le travail, vous vivrez une expérience unique et mémorable.

À Timmins, il y en a pour tous les goûts. En tout temps de l'année, Timmins a quelque chose à vous offrir. Avec son charme de petite ville, Timmins est riche de beauté et d'histoire.

Les amateurs du plein air ont tout à leur portée : des sentiers sans fin à explorer à pied ou en vélo, des centaines de lacs et rivières pour la pêche, le canoë, le kayak ou la planche nautique. Vous aimez le ski alpin ou la planche à neige? Ne manquez pas la station de Mount Jamieson. Si vous préférez le ski de fond, le réseau de sentiers des Porcupine Ski Runners saura vous combler.

Grâce à ses vastes sentiers pour motoneiges et VTT, Timmins est une destination de choix pour les passionnés qui cherchent une vacance inoubliable.

Si vous n'êtes pas trop plein air, Timmins a des tonnes de choses à vous offrir : un orchestre symphonique prisé, des chorales, des troupes de théâtre, une bibliothèque publique ultramoderne, le centre national d'exposition du Musée de Timmins et des pow-wow des Premières Nations. Vous y trouverez des expériences gastronomiques et des centres d'achat à volonté.

La ville de Timmins est une mosaïque multiculturelle avec de profondes racines européennes et autochtones. Nous célébrons le meilleur de ce qu'offrent la culture, la musique, les arts et le sport. Nous vous souhaitons un magnifique séjour à la découverte de nos résidents accueillants, de nos attractions, de nos festivals et événements, et de nos paysages pittoresques.

En toute sincérité,

**Michelle Boileau, mairesse**



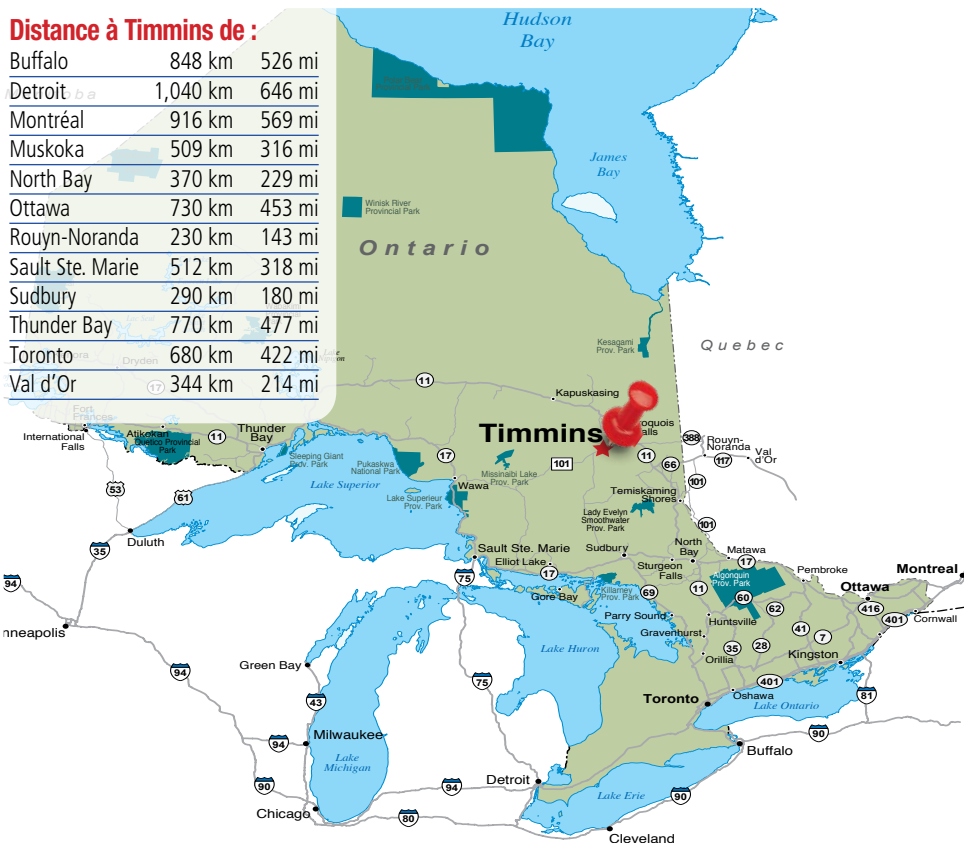
**Chef Jennifer Constant**

Chef de la Première Nation de Mattagami

# comment vous rendre ici

## Distance à Timmins de :

Buffalo	848 km	526 mi
Detroit	1,040 km	646 mi
Montréal	916 km	569 mi
Muskoka	509 km	316 mi
North Bay	370 km	229 mi
Ottawa	730 km	453 mi
Rouyn-Noranda	230 km	143 mi
Sault Ste. Marie	512 km	318 mi
Sudbury	290 km	180 mi
Thunder Bay	770 km	477 mi
Toronto	680 km	422 mi
Val d'Or	344 km	214 mi



## Taxis

### Vet's Taxi

86, rue Cedar Sud  
705.264.2333

## Autobus

### Ontario Northland

54, rue Spruce Sud  
705.264.1377

### Timmins Transit

Par courriel : transit@timmins.ca

En personne : Nos bureaux et la gare routière du centre-ville se trouvent au 54, rue Spruce Sud

Par téléphone :

Bureau principal : 705.360.2600, poste 3500

Handy Transit : 705.360.2600, poste 3504

## Service aerien

### Timmins Victor M. Power Airport

Anciennement l'aéroport de Timmins)

4599 chemin Airport

705.360.2636 poste 6804

**Air Canada:** 888.247.2262

**Air Creebec:** 705.264.9521

**Bearskin Airlines:** 800.465.2327

**Porter Airlines:** 888.619.8622

**Thunder Airlines:** 866.464.2799

## Renseignements utiles avant d'arriver au Canada Informations pour les visiteurs internationaux

### Agence des services frontaliers du Canada :

csa.gc.ca

Au Canada : 800.461.9999

Service de relais par télécopieur au Canada :

866.335.3237

À l'extérieur du Canada : 204.983.3500

### États-Unis Douanes et Protection des frontières :

cbp.gov or getyouhome.gov

Service de relais par télécopieur aux États-Unis :

877.CBP.5511 (877.227.5511)

En dehors des États-Unis : 866.6582 800.877.8339

En dehors des États-Unis : 202.325.8000

Grand Portage, MN - Port d'entrée : 218.475.2244

### Foire aux questions :

canadawelcomesyou.net

travel.state.gov

### Avis important

Si vous ou un membre de votre groupe avez été reconnu coupable d'un crime ou d'une infraction, vous pouvez vous voir refuser l'entrée au Canada. Ceci comprend la conduite avec facultés affaiblies. Votre admissibilité au Canada dépend de la nature du crime/de l'infraction, du nombre de crimes/d'infractions et de combien de temps s'est écoulé depuis le crime/l'infraction. Si vous ou un membre de votre groupe êtes dans cette situation, il est impératif que vous communiquiez avec Immigration Canada bien avant votre arrivée au pays. Il est fort probable que vous ayez à remplir certains documents, suite à quoi les autorités d'Immigration Canada vous informeront de la possibilité que vous soyez admis au Canada. La décision finale quant à votre admissibilité au Canada se prend uniquement au moment où vous vous présentez à la frontière.

### NOUVEAU CORONAVIRUS - COVID19

Les règlements concernant la pandémie de COVID-19 pourraient avoir changé entre l'impression et la réception de ce guide de voyage. Tourisme Timmins vous conseille vivement de communiquer avec le Bureau de santé Porcupine pour déterminer le risque et pour connaître les mesures de sécurité. Voici ses coordonnées :

### Bureau de sante Porcupine

169, rue Pine Sud, Timmins (Ontario) P4N 8B7

Tél. : 705.267.1181 Sans frais : 1.800.461.1818

porcupinehu.on.ca

# ET RIVIÈRE GRASSY CHUTE HIGH

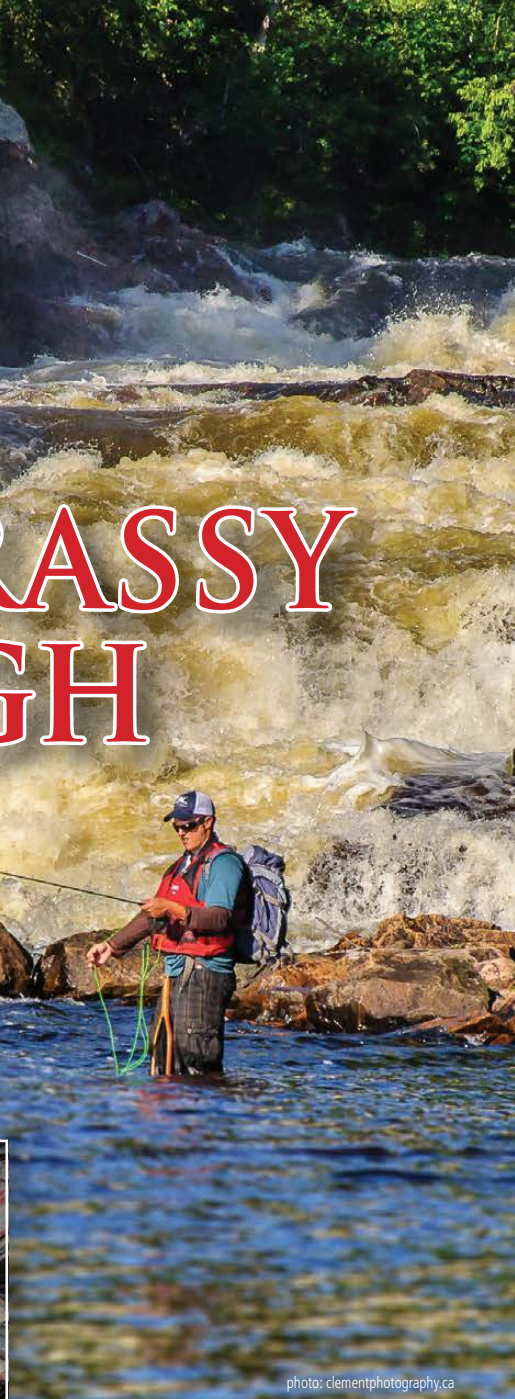


photo: clementphotography.ca

La beauté austère de la chute High sur la rivière Grassy vous en coupera le souffle. Cette zone vierge plait à bon nombre de personnes qui sont à la recherche de beauté naturelle, de merveilleux sons et images, ou de vestiges de la préhistoire. La rivière Grassy a de longs et colorés antécédents quant aux Premières nations et à l'époque de la traite des fourrures. De nos jours, cette zone offre des possibilités exceptionnelles de loisirs pour les observateurs d'oiseaux, les photographes, les pagayeurs, les expéditions de jeunes, le camping

de luxe ([WildExodus.com/travel](http://WildExodus.com/travel)), la randonnée pédestre, la pêche, la chasse, le ski de fond ou la raquette.

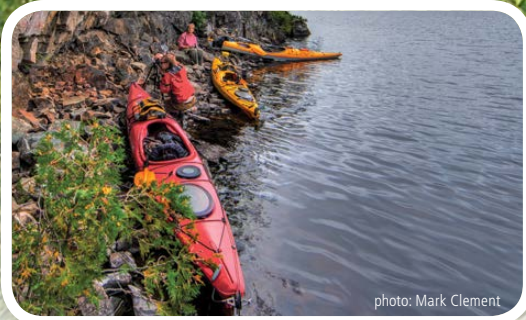
On tente, à l'heure actuelle, de rétablir un ancien portage qui fera le lien entre les bassins hydrologiques arctique et atlantique. À compter de cette année, le portage du petit faucon (Little Hawk Portage) reprendra du service et sera entretenu à l'intention de tous les pagayeurs pour qu'ils puissent revivre les voyages de nos ancêtres et de nos amis des Premières nations.

On peut voir des peintures rupestres sur une falaise dans le territoire tribal de Mattagami et de Matachewan, à l'ouest de Temagami. Découvertes pour la première fois à la fin des années 1950 par des archéologues, ces peintures datent, croit-on, de plusieurs siècles. On peut voir des peintures rupestres à de nombreux endroits le long du réseau fluvial de la rivière Grassy.

On peut atteindre la chute High, série de rapides et de cascades représentant une dénivellation totale d'une quarantaine de

mètres, à pied et à vélo ou même en ski de randonnée ou en raquettes en hiver par un sentier de 12 km qui commence au chemin Dalton avant de descendre dans la vallée de la rivière Grassy. On peut souvent y voir des canoteurs et des kayakistes qui se rendent à la chute High. Ce sentier est fréquemment utilisé par les VTT en été et par les motoneiges en hiver. Une autre façon de se rendre à la chute High, c'est d'emprunter le chemin Musgrove qui donne accès au côté ouest de la rivière.

# routes de canoë, kayak et sup



Les sports de pagaie font partie de nos activités estivales favorites. Que vous soyez pagayeur novice ou expert, la grande région de Timmins vous offre un vaste choix de rivières et de lacs qui peuvent être agréables pour les pagayeurs de tous les niveaux d'habileté. Nous avons plusieurs voies navigables balisées et cartographiées pour votre plaisir en toute sécurité sans le moindre souci. On peut faire ici du canotage inégalé et certaines des rivières légendaires comme la rivière Abitibi se trouvent à notre porte. Nos expériences de canotage et de kayak de classe mondiale vous en couperont le souffle!

## De la rivière Grassy au chemin Dalton

La chute High est une série de rapides et de cascades représentant une dénivellation totale d'une quarantaine de mètres. On peut l'atteindre à pied et à vélo ou même à ski de randonnée pendant l'hiver par un sentier de 12 km qui commence au chemin Dalton avant d'arriver à la vallée de la rivière Grassy, environ à 31 km du Bureau des congrès et centre d'accueil des visiteurs de Timmins.

**Trajet :** De la chute High au chemin Dalton

**Distance :** 12 km

**Degré de difficulté :** Pagayage facile, avec quelques sections au courant rapide

**Saison d'ouverture :** Du printemps à l'automne (meilleur au printemps lorsque le niveau de l'eau est élevé)

## Du pont Malette au parc Waterfront

L'excursion du pont Malette jusqu'au parc Waterfront à Timmins dure environ trois heures en canot en eau calme, plus l'arrêt pour un repas au club de golf Spruce Needles. Une excursion près de la ville sur une voie navigable historique est une merveilleuse façon de passer un dimanche matin. Elle fut la route des commerçants de la Compagnie de la Baie d'Hudson aux XVIII<sup>e</sup> et XIX<sup>e</sup> siècles, celle des bûcherons et des prospecteurs au XX<sup>e</sup> siècle.

**Trajet :** Du pont Malette au parc Waterfront

**Distance :** 13 km, aller seulement

**Degré de difficulté :** Pagayage facile

**Saison d'ouverture :** Du printemps à l'automne

## Lac Papakomeka

Ce lac se trouve à environ 18 km au sud de Timmins en passant par la rue Pine Sud. Il se trouve juste à l'extérieur des limites municipales et est doté d'un excellent point d'embarquement pour canots à l'extrémité nord du lac. La forêt mixte qui le longe est composée de frênes. Cette région a servi au flottage du bois jusque dans les années 1950 et, à quelques endroits, on peut apercevoir les restes de trains de flottage.

**Trajet :** Autour du lac

**Distance :** Environ 6 km

**Degré de difficulté :** Pagayage facile

**Saison d'ouverture :** Du printemps à l'automne

## Lac Peterlong

Le lac Peterlong est situé à environ 40 km au sud de Timmins en passant par un beau chemin de gravier. Il y a de nombreux endroits où les canoteurs peuvent camper et le lac pourrait être le point de départ d'une excursion en descendant la rivière Grassy jusqu'à Timmins ou en remontant la rivière vers les lacs Kapiskong, Sinclair et Loonwing. On peut accéder à plus de 25 km de lacs navigables à partir d'ici. C'est vraiment l'une des régions les plus spectaculaires du Nord-Est au printemps, en été et à l'automne.

**Trajet :** Autour du lac

**Distance :** Environ 20 km

**Degré de difficulté :** Pagayage facile

**Saison d'ouverture :** Du printemps à l'automne

## Lac Porcupine

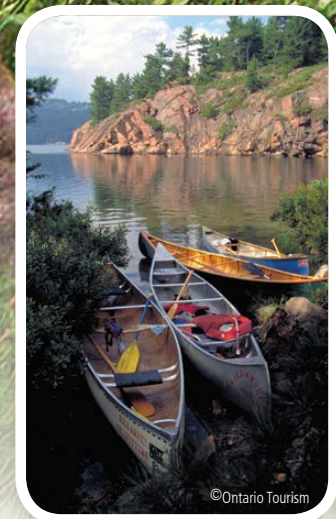
Le lac Porcupine est facile d'accès par plusieurs endroits. Le meilleur endroit, c'est en passant par le parc Waterfront situé au bout de l'avenue Bruce à South Porcupine. Un autre point d'embarquement serait par le parc Bannerman, juste à l'est du pont à Porcupine.

**Trajet :** Autour du lac

**Distance :** Environ 8 km

**Degré de difficulté :** Pagayage facile

**Saison d'ouverture :** Du printemps à l'automne



## Rivière Porcupine

Ce parcours est facile d'accès, mais on ne s'en sert pas souvent et il offre amplement l'occasion d'observer la faune. La rivière serpente vers le nord-est, direction qui conduit le canoteur derrière la mine Owl Creek et l'usine d'affinage Kidd Creek. Cette excursion peut être aussi longue que le désire le canoteur. S'il veut se rendre jusqu'au lac Nighthawk, il lui faudra deux jours. Veuillez noter qu'une fois engagé au-delà de 3 km, il n'y a actuellement aucune sortie jusqu'à environ 30 km plus tard.

**Trajet :** Vers l'aval d'un lieu de mise à l'eau au nord du complexe du gouvernement à Porcupine

**Distance :** Environ 47 km

**Degré de difficulté :** Difficile

**Saison d'ouverture :** Du printemps à l'automne

## Rivière Redstone

On peut explorer la Redstone vers l'est ou vers l'ouest à partir du pont du chemin Springs. La section est (en aval) conduit le canoteur au lac Nighthawk, soit une distance d'environ 18 km. On peut suivre aussi le côté ouest jusqu'à une série de rapides et de chutes d'eau à environ 20 km en amont du pont.

**Trajet :** Du pont du chemin Stringer's jusqu'aux chutes de la rivière Redstone

**Distance :** 20 km, aller seulement

**Degré de difficulté :** Pourrait s'avérer difficile en raison de barrages de castors

**Saison d'ouverture :** Du printemps à l'automne

## Rivière Tatachikapika

Cette excursion n'est pas pour les canoteurs débutants. Il y a plusieurs rapides et le faible niveau d'eau aux mois de juillet et août rend difficile, sinon impossible, le canotage sur cette rivière. Pour les canoteurs experts, le temps d'entreprendre cette excursion est de la mi-mai, dès la fonte des glaces, à la mi-juin. Ceux qui ont parcouru cette rivière indiquent que c'est une randonnée exigeante et excitante. Il y a quelques portages de plus d'un kilomètre et d'autres de quelques centaines de mètres.

**Trajet :** De la route 144 au pont Malette

**Distance :** 30 km, aller seulement

**Degré de difficulté :** Recommandée seulement pour les canoteurs experts

**Saison d'ouverture :** Du printemps au début de l'été (bon nombre de rapides avec des possibilités de chavirement, meilleur au début de l'été)

## Du parc Waterfront à la chute Sandy

Lors de cette excursion, on passe devant la scierie Eacom (McChesney), l'une de plusieurs scieries qui ont joué un rôle important dans le développement de l'économie à Timmins. Après avoir dépassé la zone de conservation, les fermes et les maisons, vous entrez dans une région inexploitée de la rivière où les eaux sont calmes et les arbres arrivent jusqu'au bord de l'eau. À environ 13 km en descendant la rivière, vous verrez le barrage hydroélectrique. L'excursion jusqu'à la centrale électrique est d'environ 14 km. Comptez de six à sept heures pour l'aller-retour.

**Trajet :** Du parc Waterfront à la chute Sandy

**Distance :** 14 km, aller seulement

**Degré de difficulté :** Pagayage facile

**Saison d'ouverture :** Du printemps à l'automne

## Lacs Triple et rapide

Les lacs Triple sont situés à environ 30 km au sud de Timmins. Sur la rive est du premier lac, il y avait la mine Triple Lakes, mine peu connue qui a suivi une veine de quartz au bord de l'eau. Au bas des trois lacs se trouve une route de portage qui vous fait passer devant un impressionnant rapide qui se vide dans un planiol (nappe d'eau dormante).

**Trajet :** De la rivière Mountjoy au lac Marceau au rapide à l'extrémité nord des lacs

**Distance :** Environ 20 km

**Degré de difficulté :** Facile

**Saison d'ouverture :** Du printemps à l'automne

## Lacs Wealthy (lac Meadow)

Ces lacs sont d'accès facile en voiture, car la rampe de mise à l'eau est juste à côté du chemin. Comptez environ deux heures pour explorer les trois lacs; si vous avez l'esprit aventureux, il est possible de vous frayer un chemin au travers des quenouilles (massettes) pour atteindre un quatrième lac qui se jette dans le deuxième lac à partir du terrain de stationnement.

**Trajet :** Du chemin Papakomeka autour des lacs Wealthy

**Distance :** Environ 6 km

**Degré de difficulté :** Pagayage facile

**Saison d'ouverture :** Du printemps à l'automne

# sentiers pédestres et de vélo



## Rocher d'Archie



Le 10 juin 2014, la Commission de toponymie de l'Ontario s'est réunie pour sa 148e réunion et l'un des points à l'ordre du jour était le rocher d'Archie (Archie's Rock), dépôt glaciaire situé dans les environs du lac Little Star. La commission a accepté de lui donner le nom officiel de rocher d'Archie, en l'honneur de l'enseignant à la retraite de la localité qui a voyagé dans le monde entier, Archie Chénier, qui avait découvert cette formation remarquable en faisant une randonnée pédestre dans la région du lac Little Star en 1955. Archie Chénier a découvert un dépôt glaciaire unique en son genre, qui est un énorme amas de rochers aussi grands que des maisons, entassés au hasard les uns sur les autres sur une hauteur de huit étages au beau milieu de la forêt boréale. Pour en apprendre plus sur la découverte d'Archie Chénier, consultez le [tourismtimmins.com](http://tourismtimmins.com)

## Sentier Bart-Thompson



Nommé en l'honneur d'un des membres fondateurs du comité des sentiers, le sentier Bart-Thomson donne accès au rivage du lac Porcupine à plusieurs endroits. Ici, on peut passer un certain temps à observer la sauvagine, les castors et les rats musqués, de même qu'une grande diversité de plantes terrestres et aquatiques. La moitié nord du sentier vous fait traverser des forêts tant de basses terres que de hautes terres et passer près de formations géologiques intéressantes et de plusieurs petits ruisseaux et étangs. Le sentier Bart-Thomson n'est pas entretenu du 1<sup>er</sup> novembre au 30 avril de chaque année. Pour obtenir plus de renseignements concernant le sentier Bart-Thomson et les sentiers environnants, veuillez consulter le :  
Le bureau de l'Office de protection de la nature de la région de la Mattagami est situé au :  
100, chemin Lakeshore  
**Courriel** : [info@mattagamiregion.ca](mailto:info@mattagamiregion.ca)

## Sentier d'un pont à l'autre



Ce sentier borde la rive ouest de la rivière Mattagami jusqu'au pont Lafleur et revient au parc Mattagami du côté est. Vous pouvez observer des animaux sauvages, tels que des wapitis, dans le grand enclos du centre de villégiature Cedar Meadows sur la rue Norman.

**Trajet** : Du pont Mattagami sur le boulevard Algonquin au pont Lafleur

**Distance** : 6 km

**Degré de difficulté** : Promenade à pied facile

**Saison d'ouverture** : Toute l'année

## Autour de Timmins



Ce sentier mène le promeneur à pied ou à vélo autour de la vieille section de la ville de Timmins. **Trajet** : Point de départ sur le sentier Terry-Fox sur la rue Pine Sud.

**Distance** : 13 km

**Degré de difficulté** : Randonnée facile sur des sentiers établis

**Saison d'ouverture** : Du printemps à l'automne

## Promenade Gillies



À la zone de conservation du lac Gillies, on trouve le sentier de promenade le plus populaire à Timmins. Le sentier est bien éclairé la nuit et l'accès au sentier se fait à de nombreux points autour du lac. Il y a aussi deux parcs de stationnement que l'on peut utiliser, l'un sur la rue Brunette Nord, en passant par la route 101 et l'autre qui donne sur la route 655 à environ 1 km au nord de la route 101.

**Trajet** : Autour du lac Gillies

**Distance** : Boucle de 2,5 km

**Degré de difficulté** : Promenade à pied facile

**Saison d'ouverture** : Toute l'année

## Rivière Grassy/ chute High



La chute High est une série de rapides et de cascades représentant une dénivellation totale d'une quarantaine de mètres. La rivière Grassy servait au flottage du bois au début de l'industrie du bois. Le bois était transporté du lac Peterlong en amont jusqu'aux scieries à Timmins. Ce sentier est fréquemment utilisé par les VTT en été et par les motoneiges en hiver.

**Trajet** : Du chemin Dalton à la chute High

**Distance** : 12 km, aller seulement

**Degré de difficulté** : Promenade à pied facile, mais longue pour une seule journée

**Saison d'ouverture** : Toute l'année (ski de randonnée en hiver)



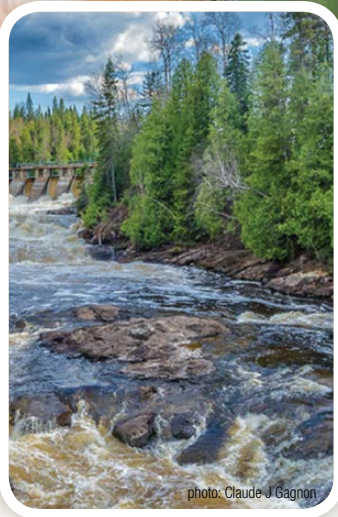
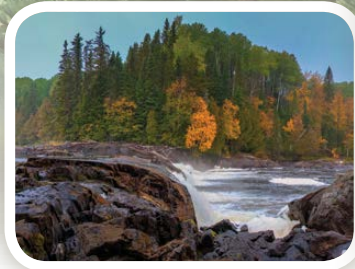


photo: Claude J Gagnon



## Sentiers du lac Hersey

Il s'agit d'un grand réseau de sentiers dans la zone de conservation du lac Hersey dont les nombreux embranchements et boucles font de chaque excursion une nouvelle expérience. L'été, il fait bon se baigner dans le lac Hersey, qui est le point central du réseau de sentiers. On y retrouve une aire de pique-nique et un abri, de même que des toilettes.

**Trajet :** Du chemin 655 au lac Hersey

**Distance :** 11,5 km

**Degré de difficulté :** Promenade facile à pied ou à vélo, terrain légèrement dénivélé

**Saison d'ouverture :** Toute l'année (ski de randonnée en hiver)

## Le sentier de Nikkie

Le sentier de Nikkie est un sentier d'interprétation de la nature au long duquel on trouve des panneaux qui décrivent la flore et la faune, ainsi que des aires de repos, deux blocs sanitaires, des tables de pique-nique et une splendide plate-forme panoramique située à la baie Sunset. On y retrouve trois parcours en boucle de différentes longueurs, de quoi faire plaisir à tous les randonneurs. Ce sentier a été conçu pour que tous y contribuent ou en profitent à la mémoire de feu Nicole Duciaume-Poan – originaire de la région de Timmins. On espère que le même amour et le même respect que Nikkie avait pour la nature et pour ce sentier qu'elle a parcouru grandiront en chacune et chacun de nous.

Renseignements sur l'accès au sentier :

À partir de la route 101 et du White Birch Outpost & LCBO, tournez sur le chemin Star Lake et roulez vers le nord sur 1,6 km. Tournez à gauche (vers le nord-ouest) à la fourche sur le chemin Little Star Lake et continuez sur 1,5 km jusqu'au point de départ du sentier.

**Cette région n'est pas approuvée, roulez-y à votre propre risque!**

**Trajet :** Autour du lac Little Star

**Distance :** 1 km, 1,6 km et 9 km

**Degré de difficulté :** Promenade à pied facile à modérée

**Saison d'ouverture :** Du printemps à l'hiver

## Sentier du lac Porcupine

Faisant partie du réseau de sentiers Bart-Thompson, on peut y accéder de n'importe où autour du lac. La majeure partie du sentier est en terrain boisé près du lac, bien que le sentier incorpore aussi des chemins à l'extrémité nord pour traverser Porcupine et Pottsville. Le long de ce sentier se trouve le lieu d'intérêt historique Deadman's Point au cimetière Whitney où l'on a enterré plus de 40 personnes ayant péri dans le célèbre incendie du Porcupine de 1911.

**Trajet :** Autour du lac Porcupine

**Distance :** 8,5 km

**Degré de difficulté :** Promenade à pied facile

**Saison d'ouverture :** Toute l'année

## Sentier commémoratif Ross Stringer-Rotary

C'est un sentier de promenade à pied et à vélo qui relie South Porcupine et Schumacher. Ce sentier serpente dans divers peuplements d'arbres : peupliers, épinettes blanches, épinettes noires et, de plus grandes élévations, des pins gris. Ce sentier est relativement plat avec certaines sections accidentées.

**Trajet :** De South Porcupine à Schumacher

**Distance :** Boucle de 8,5 km

**Degré de difficulté :** Promenade à pied ou à vélo facile avec quelques collines

**Saison d'ouverture :** Du printemps à l'automne

## Sentier Scout Rock

L'hiver, ce sentier sert aux promeneurs et aux skieurs. Le printemps, l'été et l'automne, on s'y promène à vélo et à pied. Par ce sentier, qui serpente dans des terres basses où se trouvent des soucis des marais au printemps, on passe par des terres plus élevées qui ont servi autrefois à l'agriculture et enfin, par un ravin, on arrive jusqu'à la rue College en face du parc Denise. Au printemps, les fleurs de cerisier composent un beau tableau le long du sentier juste à l'est de l'hôpital.

**Trajet :** De l'Hôpital de Timmins et du district au parc Denise

**Distance :** 2,6 km

**Degré de difficulté :** Promenade à pied facile avec quelques collines

**Saison d'ouverture :** Toute l'année

## Sentier Waterfront Terry-Fox

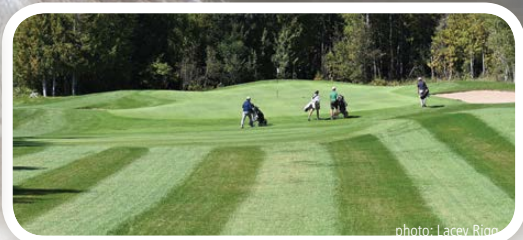
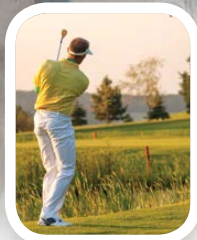
Ce sentier passe sur l'assiette des rails de l'ancienne voie ferrée qui reliait autrefois le centre-ville et les scieries. Apprécié des promeneurs et des cyclistes, le sentier se termine au parc municipal Waterfront au bord de la rivière, qui fait partie du secteur sauvegardé historique du Mountjoy, désigné après l'inondation dévastatrice de 1960.

**Trajet :** De la rue Pine sud au parc Waterfront

**Distance :** 2,5 km, aller seulement

**Degré de difficulté :** Promenade à pied facile

**Saison d'ouverture :** Toute l'année



### Club de golf Hollinger

Ce terrain de golf est le seul parcours de 18 trous de championnat recouvert d'agrostide dans le Nord de l'Ontario. Il y a une installation complète d'entraînement dotée d'un terrain d'exercice, un vert d'exercice, un terrain/fosse de sable d'exercice aux coups cochés. Terrain de normale 72 conçu professionnellement avec une distance totale de 6 548 verges (5 987 m), cette piste est très attrayante tant pour les touristes que pour les habitants. La beauté pure et simple et le degré de difficulté de ce terrain spectaculaire ne manqueront pas de vous impressionner.

**705.264.8450**  
[hollingergolf.com](http://hollingergolf.com)

### Terrain de golf Sandy Falls

Ce parcours de 9 trous, qui réserve un défi, est situé en milieu forestier à l'ouest de Timmins. Le pavillon est doté d'un magasin de golf pour répondre à tous vos besoins en matière de golf, un restaurant au menu complet et un bar, ainsi qu'un endroit pour vous asseoir et vous détendre après votre partie de golf sur une terrasse spacieuse donnant sur le terrain de golf.

**705.267.7014**  
[facebook.com/SandyFalls GolfCourse](https://facebook.com/SandyFalls GolfCourse)

### Club de golf Spruce Needles

Ce terrain de golf à 18 trous est un parcours de longueur de championnat aménagé dans le style traditionnel. Bien qu'il y ait bon nombre d'arbres, les grandes zones d'atterrissage et les verts faciles aident les golfeurs à bien jouer. Les allées et les verts sont magnifiques. Les golfeurs de tous les niveaux aiment bien ce parcours. Un terrain d'exercice complet et un restaurant de luxe font du club de golf Spruce Needles l'une des meilleures expériences du Nord de l'Ontario.

**705.267.1332**  
[spruceneedles.com](http://spruceneedles.com)

# parcs et terrains de camping



photo: Mark Clement



Des parcs provinciaux et des terrains de camping privés aux lieux à l'écart le long de nos lacs et rivières, la région de Timmins possède bon nombre de lieux récréatifs où monter sa tente, se baigner ou faire un pique-nique tout en admirant notre magnifique nature sauvage.

Terrains de camping privés	Adresse	Téléphone	Site Web
Camp du lac Big Water	6940, route 655	705.360.3100	<a href="http://bigwatercampground.ca">bigwatercampground.ca</a>
McArthur Lake Lodge		705.266.5151	
The Cache Camping Ground	route 144	705.266.1544	<a href="http://cachecampground.com">cachecampground.com</a>
Centre de villégiature Villars Bay	460, chemin Retreat	705.262.9828	<a href="http://villarsbay.com">villarsbay.com</a>
Parc Wawaitin Holiday	7000, chemin Dalton	705.266.0960	<a href="http://WildExodus.com">WildExodus.com</a>

# Parcs municipaux

## De magnifiques parcs au sein de la ville

La Ville de Timmins est fière des bénévoles remarquables qui ont construit ces parcs et qui, maintenant, les entretiennent.

par Diane Armstrong (traduction)



Le **parc Bannerman** se trouve sur la rive est du lac Porcupine. Conçu en 1954 pour honorer George Bannerman, l'homme qui avait donné le coup d'envoi à la ruée vers l'or du Porcupine en 1909, ce parc a été ouvert officiellement en 1959. En commençant par des fonds de la réunion des anciens de l'école Whitney en 2003, un grand groupe de bénévoles appuyé par la collectivité a continué à recueillir de l'argent pour agrandir le parc et lui donner son apparence actuelle. Cet agrandissement a compris des jardins, un belvédère, de l'éclairage, une piste de marche et des bancs qui font face au lac. La nouvelle inauguration du parc a eu lieu le 27 juin 2012 et c'est un lieu prisé pour les noces.

Le **parc Kobzar** est une petite oasis de verdure à l'angle de la rue Mountjoy et de l'avenue Second, tout près du centre-ville achalandé. Ce parc a été inauguré en 1981 pour honorer les contributions des premiers pionniers ukrainiens à la structure de la Ville. L'état de ce parc s'est détérioré au fil des années et il est devenu la cible de vandalisme jusqu'à ce qu'un groupe de bénévoles appelé l'Ukrainian Cultural Group of Timmins (groupe culturel ukrainien de Timmins) ait commencé à travailler à le restaurer en 2013. En plus de la magnifique arche en fer forgé qui reste du parc original, on y trouve une statue en bronze de Taras Shevchenko, célèbre poète et auteur ukrainien, de même que des bancs et un aménagement paysager.



Le **parc McIntyre** se trouve sur le chemin qui passe à côté de l'édifice communautaire McIntyre. Ce parc est peut-être le plus ambitieux projet bénévole de restauration de parc dans la ville. À l'époque, il avait été aménagé pour la population de Schumacher par la mine McIntyre. Ce parc est peu à peu tombé en ruine après la fermeture de la mine jusqu'à ce qu'il soit adopté comme projet du Club Lions de Schumacher. Au fil des années, les jardins et la fontaine ont été restaurés, de grandes pelouses sont entretenues, une aire de jeux pour enfants a été ajoutée et à l'entrée du parc, il y a le monument commémoratif aux mineurs. On peut y trouver un bon nombre d'autres agréments, ce qui fait de ce parc un autre endroit prisé pour les photos de noces et les rassemblements de famille.



## Parc provincial Dana-Jowsey Lakes

Situé à 30 km à l'ouest de Timmins, ce parc offre des installations minimales aux visiteurs. Il offre aussi de bonnes possibilités de pêche, de baignade, de navigation de plaisance et de randonnée pédestre, en plus d'une aire de pique-nique et d'une rampe de mise à l'eau. Les lacs Dana et Jowsey sont parfaits pour le canotage, et la rive du lac Dana se distingue par plusieurs peuplements matures de pins rouges et de pins blancs. Une sortie à ce parc constitue une agréable promenade d'une journée.



## Parc provincial Ivanhoe Lake

Ce parc est une parfaite destination de camping familial. À une heure de voiture à l'ouest de Timmins au cœur de la « forêt des orignaux blancs », ce terrain de camping longe la rive du lac Ivanhoe. Avec sa longue plage sablonneuse à l'eau chaude peu profonde, ce parc convient parfaitement aux familles ayant des enfants. Vous pouvez y louer des planches à rame, des kayaks et des canots, et les lacs du parc ainsi que la rivière Ivanhoe sont des endroits rêvés pour les sports de pagaie. Le terrain de camping compte 108 emplacements, dont bon nombre sont situés le long du rivage, offrant ainsi de magnifiques couchers de soleil. Des douches chaudes, des toilettes à chasse d'eau et des laveries sont disponibles. La moitié des emplacements ont l'électricité. Le lac Ivanhoe est grand, ce qui offre bon nombre de possibilités de navigation de plaisance, de ski nautique et surtout de pêche à la ligne. Les îles et les baies en font un lac intéressant pour la navigation de plaisance. La rivière Ivanhoe offre 20 km supplémentaires d'eaux navigables pour la navigation de plaisance. La pêche au doré et au grand brochet y est très bonne. Un grand haut-fond au centre du lac de même que les îles et les baies attirent les pêcheurs à la ligne pour y passer une agréable journée de pêche.

705.899.2644 | “Suivez Ontario Parks NE sur Twitter 



## Parc provincial Kettle Lakes

Le parc provincial Kettle Lakes a reçu son nom en raison des 22 lacs alimentés par des sources éparpillés dans son paysage vallonné. Ces lacs font partie d'un ancien paysage glaciaire couvert par une forêt principalement composée de pins gris. À une demi-heure de voiture de Timmins, ce parc convient bien au camping familial, étant doté d'un certain nombre de plages, quatre sentiers de randonnée pédestre de 1,5 à 3 km de longueur, de 14 km de sentiers cyclables, d'un terrain de jeux, de programmes d'interprétation et d'un centre de découverte de la nature. Les terrains de camping offrent tous les services, notamment des douches, des laveries et des emplacements ayant l'électricité. Ce parc est accueillant pour les animaux de compagnie et il compte un secteur de plage pour chiens. Les nombreux lacs du parc vous offrent des possibilités d'explorations en canot, kayak et planche à rame, embarcations que vous pouvez louer au parc. Ces lacs alimentés par des sources et peuplés de poissons sont bons pour la pêche à la truite et quelques lacs comptent aussi de la perchaude et du brochet. Les interprètes du parc racontent les histoires du parc lors de randonnées pédestres guidées, de programmes en soirée et pour enfants, et au centre de découverte de la nature tout au long de l'été.

705.363.3511 | “Suivez Kettle Lakes sur Facebook 



# LA FORÊT DE L'ESPRIT DE L'ORIGNAL



**T**out le monde sait que les orignaux (élans d'Amérique) sont bruns, même si on n'en a jamais vu un soi-même. Gros et bruns. Même Bullwinkle, le célèbre orignal des dessins animés est brun. Les petits de l'orignal sont d'une couleur très pâle lorsqu'ils sont très jeunes, voire d'une couleur cannelle vive, mais ils deviennent toujours bruns, à mesure qu'ils avancent en âge. Toujours.

Il existe un endroit, toutefois, où les orignaux ne suivent pas les règles... À l'ouest de Timmins, il y a un endroit qui n'est pas indiqué sur aucune carte. On pourrait l'appeler la « forêt des orignaux blancs ». Certaines personnes du coin appellent ces habitants fantomatiques des « orignaux-esprits ». Dans cette forêt, certains des orignaux sont blancs. Eh oui!

Complètement blancs. La petite ville de Foleyet et le parc provincial Ivanhoe Lake semblent être le centre de cette forêt des orignaux blancs. Les gens de cette région en ont surpris en roulant le long de la route 101. Même le directeur du parc Ivanhoe en a vus.

Donc, si les orignaux sont censés être bruns, pourquoi certains de ceux-ci sont-ils blancs? Se pourrait-il qu'il s'agisse juste d'un nombre inhabituel d'orignaux albinos? Les poils, la peau et les yeux d'un animal albinos, voire d'une personne albinos, sont dépourvus de pigmentation. Pourtant, ces orignaux blancs ont les yeux bruns; il ne peut donc pas s'agir d'albinos. Certains de ceux-ci ont des mouchetures de brun et d'autres ont une fourrure tachetée de blanc et de brun.

La cause semble être génétique. Le gène qui régit la couleur de leur fourrure la rend habituellement brune. Dans le cas des orignaux blancs, ce gène est désactivé. Par conséquent, il ne donne à la fourrure aucune couleur et l'absence de couleur donne une apparence blanche à la fourrure.

Pour une raison ou une autre, il semble qu'il y ait beaucoup de ces orignaux blancs dans les environs du lac Ivanhoe et de Foleyet. Si vous visitez cette région, rien ne vous garantit de voir un orignal blanc, mais vos chances d'en voir un sont bien meilleures que n'importe où ailleurs.

Pour obtenir plus de renseignements au sujet du camping au parc provincial Ivanhoe dans la « forêt des orignaux blancs », consultez la page sur les parcs provinciaux dans le présent guide.

# Tout ce qui *brille* c'est de l'or : Une tournée patrimoniale non guidée

Comme on dit, lorsqu'une porte se ferme, il y en a une autre qui s'ouvre. C'est précisément ce qui s'est passé après la vente et la fermeture, il y a trois ans, de l'autrefois populaire visite de la mine souterraine de Timmins pour y ouvrir la mine à ciel ouvert Hollinger, une mine actuellement en exploitation dans un environnement urbain.

Pour de nombreuses personnes, cette évolution est un mal à court terme pour ce qui sera un mal beaucoup plus long, un héritage en quelque sorte. C'est que lorsque l'exploitation prendra fin, la minière Newmont rendra ce terrain à la ville sous la forme d'un magnifique espace vert agrémenté d'un centre d'accueil des visiteurs, de pistes cyclables et de sentiers de randonnée pédestre, d'un poste d'observation, de lieux de célébration et d'un lac artificiel.

Fait à remarquer, le processus global aura permis de créer des centaines d'emplois, aura attiré un investissement minier majeur et aura eu d'importantes retombées positives pour des entreprises et des détaillants locaux. Les aspects dangereux de la mine laissés sur place par les prédécesseurs de la fosse Hollinger ont été réhabilités.

Des artefacts et des édifices de la mine, ainsi qu'une collection de sept statues grandeur nature de la collection de Maurice Gaudreault, représentant des mineurs dans diverses positions de travail, ont été installés dans de nouveaux lieux pour votre plaisir. À chaque site, on trouve un panneau d'interprétation qui fait renaître notre riche patrimoine et notre histoire.

L'histoire débute en 1909, au moment de la ruée vers l'or de Porcupine, une ruée vers l'or à nulle autre pareille. En 2019, on avait extrait plus de 70 millions d'onces d'or au camp Porcupine, comparativement aux 771 millions d'onces produites durant la célèbre ruée vers l'or du Klondike.

Plusieurs centaines d'hommes se sont dirigés au Nord, à Timmins, à la recherche de la gloire et de la fortune. C'est cette migration qui a nourri la ruée vers l'or de Porcupine. Un siècle plus tard, les prospecteurs, les développeurs et les fabricants de produits d'après-vente liés aux mines s'intéressent plus que jamais à la région de Timmins, en quête de prospérité.

De la découverte de l'or à celle d'autres métaux précieux, comme le nickel, le cuivre, le zinc, l'argent et le diamant, l'histoire semble se répéter et la ville du cœur d'or continue de tirer profit de cette fièvre de l'exploration.

La découverte d'or, en 1909, a façonné notre communauté et plusieurs éléments qui la définissent. Notre passé haut en couleur a contribué à modeler notre avenir prometteur. Des âmes hardies et audacieuses comme Benny Hollinger, Sandy McIntyre et Jack Wilson avaient pressenti quelque chose. S'agissait-il d'une vision, d'une intuition ou simplement d'une conviction profonde? À vous d'en juger.

Imaginez-vous un instant l'exaltation que des hommes comme Jack Wilson et ses compagnons prospecteurs ont pu ressentir lorsqu'en 1909 ils ont découvert l'escalier d'or qui allait devenir la célèbre mine Dome, une mine qui a été en exploitation et qui a produit de l'or pendant plus de 100 ans. Du jour au lendemain, Timmins est devenue un camp minier de première importance en Amérique du Nord. Alors que d'autres camps miniers ont vu le jour puis ont été fermés, Timmins a continué de prospérer. Elle a survécu aux périodes d'expansion et aux ralentissements économiques, même à l'incendie catastrophique qui a traversé la région de Porcupine en 1911. Elle a tout affronté, elle a poursuivi sa croissance et a attiré plusieurs bâtisseurs communautaires qui y ont trouvé gloire et fortune associées aux découvertes minières.

## Secteur Est

71, rue Main, « La ruée vers l'or de Porcupine »

## Centre-ville de Timmins

Parc Hollinger, boul. Algonquin Est, « Les trois grandes », hommage aux mines McIntyre, Hollinger et Dome

Service de police de Timmins, 185, rue Spruce Sud, « Forage dans la roche dure »

Bibliothèque municipale de Timmins, 320, avenue Second, « Une journée à la mine Hollinger »

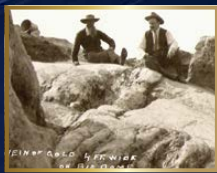
Musée de Timmins : CNE, 325, avenue Second, « La cabane du prospecteur » et « La maison Hollinger »

## Secteur Nord

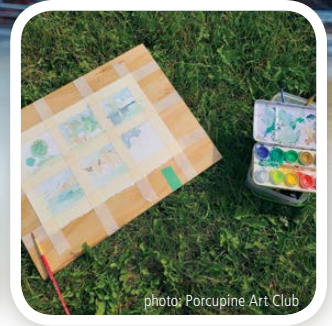
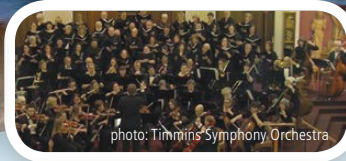
Foyer pour personnes âgées Golden Manor, 481, boul. Melrose, « Les chercheurs d'or »

Aéroport de Timmins Victor M. Power, chemin Airport, « Déversement à la raffinerie »

Aéroport de Timmins Victor M. Power, chemin Airport, « Haut fourneau original, camp de Porcupine »



# arts, culture et patrimoine



## Franco-Ontario

Le Centre culturel La Ronde est un centre qui a comme but de promouvoir, stimuler et animer la vie française à l'intérieur de notre communauté. Il permet aux francophones de se regrouper dans un même endroit afin de préserver et développer leur identité et leur culture. Il permet à l'individu francophone de s'épanouir et de s'exprimer en français. Au Centre nous offrons des activités pour la communauté; de la peinture, du bricolage pour enfants, des joutes de cartes avec le Bel Âge, une variété de classe de danse, un cours de Chalk Couture, des classes d'exercice (yoga, pilates, d'aérobic et de méditation), ainsi nous aurons une programmation artistique avec des spectacles variés pour tous les âges.

Pour plus de renseignements, vous pouvez consulter notre site web au;  
[larondetimmins.ca/programmation-artistique](http://larondetimmins.ca/programmation-artistique)

## Studios de danse

### Melissa Kelly Dance Academy

222, rue Cedar Sud  
705.268.1116

### Pat Picard School of Dance

245, rue Craig  
705.268.5400

### Classical Dance Arts

100, avenue Lincoln  
705.268.7966

### Northern Diamonds Dance Academy

Route 101, Porcupine  
705.235.5588

## Musique

### Orchestre symphonique de Timmins

L'Orchestre symphonique de Timmins a été fondé en 1979 sous la direction de feu Emil First par un ambitieux groupe de musiciens et d'amateurs de musique qui les appuyaient. Ce groupe a eu l'inspiration de créer l'orchestre après un récital de bois couronné de succès en juillet cette année-là. M. Joshua Wood, directeur musical actuel, nous provient du sud de l'Ontario avec des idées fraîches et inspirantes et des compétences qui garantiront le succès continu de nos ensembles. Les plus de 50 membres de la collectivité sont mentorés par un groupe de base de musiciens professionnels qui sont aussi membres du personnel enseignant de l'école de musique.

[timminssymphony.com](http://timminssymphony.com)

## Corps de cornemuses de la Police de Timmins

Le corps de cornemuses de la Police de Timmins (Timmins Police Pipes and Drums) a été créé par Tom Luke à l'été 2000.

Cet orchestre bénévole est composé d'agents de police, d'agents des services correctionnels et, surtout, de civils. Le corps de cornemuses de la Police de Timmins est actuellement sous la direction du cornemuseur-major Tom Luke. Nous sommes de fiers ambassadeurs musicaux du Service de police de Timmins et de l'Association des policiers de Timmins, ainsi que de la Ville de Timmins.

[facebook.com/pages/Timmins-Police-Pipes-Drums/](https://facebook.com/pages/Timmins-Police-Pipes-Drums/)  
152969174741917?ref=hl

## Techniques artistiques mixtes Porcupine Art Club

Ce club a pour but d'encourager la connaissance des arts, de promouvoir des normes élevées en peinture – qu'il s'agisse d'une carrière ou d'un simple passe-temps – et de susciter l'intérêt du public à ce sujet.

[porcupineartclub.com](http://porcupineartclub.com)

## Wawaitin Clayworks

Poterie artisanale locale par l'artiste Linda Guiho et Dean Levesque.

[facebook.com/Wawaitin-ClayWorks-](https://facebook.com/Wawaitin-ClayWorks-152158614838568)  
152158614838568

# arts, culture et patrimoine

## Découvrez les trésors cachés des champs aurifères du Porcupine!

Cherchez ces points de lieux d'intérêt locaux qui reflètent le riche patrimoine industriel et multiculturel de la ville.

1 L'édifice communautaire McIntyre et l'arène construit en 1938 pour les employés de la compagnie McIntyre Porcupine Mines. M. J. P. Bickell, président de la compagnie, a ordonné que l'édifice soit conçu comme une petite version du Maple Leaf Gardens. Frank Mahovich et Bill Barilko ne sont que deux des grands du sport qui ont débuté au « Mac »!

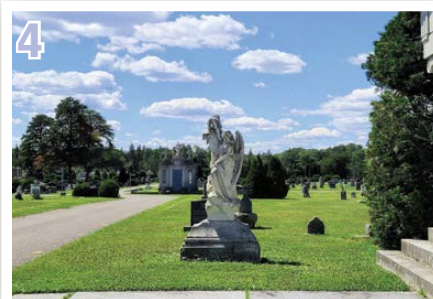
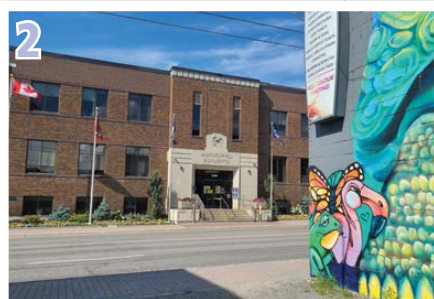
2 L'édifice municipal (Ontario) qui a ouvert ses portes en 1938 a été proclamé par le journal Porcupine Advance comme l'un des centres municipaux les plus modernes du nord de l'Ontario. Le plus récent ajout est une murale de l'artiste Mique Michelle, achevée en 2019 dans le cadre du projet des murales autochtones.

3 La caserne de pompiers de Timmins, rue Cedar, construite en 1957, accueille le chef des pompiers de Timmins. En plus de cette caserne, il s'occupe de six postes de pompiers, soit ceux de Mountjoy, South Porcupine, Schumacher, Whitney, Connaught et l'Aéroport Victor-M.-Power. Le Service d'incendie municipal a une longue histoire dans le Porcupine – le premier service d'incendie organisé a été créé peu après le grand incendie de 1911.

4 Le cimetière commémoratif de Timmins a été créé à l'origine en 1917, sous la direction de l'abbé Thériault. Les points d'intérêt comprennent le monument à la mémoire des victimes de la catastrophe de 1928 à la mine Hollinger, l'endroit où est enterré Bill Barilko, vedette locale du hockey, les pierres tombales portant le nom de familles bien connues et de premiers pionniers du Porcupine.

5 La Bibliothèque municipale de Timmins est un joyau de l'architecture et un havre de paix communautaire. On a choisi le bois d'œuvre comme principal matériau de construction pour refléter l'importance du secteur des produits forestiers pour le patrimoine, la culture et l'économie de Timmins.

6 Le cimetière Whitney a été créé après le grand incendie de 1911. Les victimes de l'incendie ont été enterrées à cet endroit et on l'appelle communément la « pointe du mort » (Deadman's Point) encore aujourd'hui. Ce cimetière demeure en service et les points d'intérêt comprennent le monument à la mémoire des victimes du grand incendie de 1911 et la crypte de la famille Wiess.



photos: Timmins Municipal Heritage Committee



# Expériences autochtones

## Journée nationale des Autochtones

Pour honorer et rendre grâce, les peuples autochtones de tous les coins du Canada célèbrent la Journée nationale des Autochtones le 21 juin de chaque année. Aussi appelée le solstice d'été, cette journée célèbre une nouvelle saison et les Canadiens célèbrent les cultures et les contributions des peuples des Premières nations, inuit et métis. Cette fête a pour but de faire reconnaître à grande échelle l'histoire des peuples autochtones et leur place essentielle au sein du Canada et dans la collectivité de Timmins. Le comité des organisations autochtones de Timmins planifie cette fête chaque année et des entreprises, organismes et industries de la localité y contribuent. Cet événement public gratuit débute au lever du soleil, au parc Hollinger, et dure toute la journée. On peut faire l'expérience de nombreux aspects traditionnels de la culture autochtone, comme des tambours et des danses et il y a aussi des aliments et œuvres d'art et d'artisanat traditionnels à vendre. *Tout le monde est invité!*

**tfnc.ca**

## Centre de documentation de l'Ojibway and Cree Cultural Centre

Le centre de documentation, programme de l'Ojibway and Cree Cultural Centre, est une bibliothèque axée sur les autochtones et dotée d'une collection unique de documents qui se concentrent sur les Autochtones de la Nation Nishnawbe-Aski et de l'Amérique du Nord. Nous encourageons tout le monde à venir visiter le centre de documentation. Ces documents peuvent être prêtés aux collectivités de la Nation Nishnawbe-Aski de même qu'à d'autres.

**B-150, avenue Brousseau, Timmins | 705.267.7911 | occc.ca**

## Tipi « Guérissons ensemble »

Il s'agit d'un lieu où des organismes autochtones et non autochtones peuvent offrir des programmes et des services qui répondent aux besoins de la population autochtone. C'est une installation quatre saisons de la communauté autochtone ayant pour but de créer de nouveaux programmes et services adaptés aux besoins culturels à l'intention des victimes de violence familiale et conjugale. Le tipi peut être utilisé pour divers ateliers et activités. Veuillez communiquer avec l'Ojibway and Cree Cultural Centre pour obtenir plus de renseignements.

**705.267.7911 | occc.ca**

## Timmins Native Friendship Centre

Les fondateurs du Timmins Native Friendship Centre ont eu l'inspiration de faire une différence en aidant les nombreuses personnes des Premières nations qui immigraient dans la ville de Timmins. Ils ont accepté cette responsabilité et ils ont voulu renforcer le bien-être des gens en fondant ce centre d'amitié et d'accueil. Depuis lors, le Timmins Native Friendship Centre s'est fait connaître comme le plus grand fournisseur de services aux Autochtones en milieu urbain. En reconnaissance de la société en changement constant dans laquelle nous vivons, nous continuons à nous consacrer à améliorer la qualité de vie des personnes autochtones et non autochtones dans notre collectivité. La philosophie de ce centre englobe toutes les personnes de la collectivité qui demandent son aide. De nos jours, le centre continue à embrasser sa responsabilité en suscitant des changements positifs et en jetant un pont de compréhension entre les personnes autochtones et non autochtones.

**179, avenue Kirby, Timmins | 705.268.6262 | tnfc.ca**

## Misiway Milopemahtesewin Community Health Centre (CHC)

Le Misiway Milopemahtesewin Community Health Centre est un organisme de services de soins de santé primaires à l'intention des personnes autochtones dans le Nord de l'Ontario. Cet organisme de soins de santé est situé de façon centrale à Timmins afin de donner accès aux services à toute la clientèle dans un rayon de 140 km autour de la ville. Bien que ce centre de santé compte un grand nombre de clients autochtones, ses services sont offerts à tout le monde. Le Misiway Milopemahtesewin Community Health Centre a été fondé pour assurer la prestation de programmes et de service de qualité qui honorent, qui respectent et qui appuient la culture et les valeurs autochtones. Le Misiway Milopemahtesewin Community Health Centre (CHC) est un de deux centres de santé communautaires autochtones en Ontario.

**130, avenue Wilson, Timmins | 705.264.2200 | misiwai.ca**

## Conseil Mushkegowuk

**36, rue Birch Sud, Timmins | 705.268.1150 | mushkegowuk.ca**

## Conseil tribal Wabun

**313, rue Railway, Timmins | 705.268.9066 | wabun.on.ca**

## Nation métisse de l'Ontario – Timmins

**347, rue Spruce Sud, Timmins | 705.264.3939**



photos : Gilles Portelance

# Le centre national d'exposition vous offre un parcours riche d'h

Le centre national d'exposition du Musée de Timmins est un musée communautaire situé au 325, avenue Second, dans le centre-ville de Timmins. Notre exposition historique permanente « Où nous sommes : Histoires de la terre/Where We Stand — Stories of the Land » raconte l'histoire de la région de Porcupine d'il y a 5 000 ans jusqu'à aujourd'hui. Notre expérience de réalité virtuelle vous transporte en 1912 où vous pouvez descendre sous la surface de la Terre et travailler dans une mine. Notre galerie temporaire fait peau neuve régulièrement pour présenter des expositions itinérantes de partout au Canada, en plus d'expositions régionales d'artistes du Nord-Est de l'Ontario. Des programmes éducatifs sont offerts pour les élèves de la première à la douzième année en français et en anglais. Adultes et enfants peuvent aussi participer à divers ateliers sur les arts et le patrimoine. Les archives du musée comptent plus de 20 000 images de Porcupine, certaines datant d'aussi loin que 1908. On invite les chercheurs à présenter des demandes et prévoir du temps d'étude au sein de la collection.

Le site du musée arbore un exemple d'une maison patrimoniale Hollinger qui montre à quoi ressemblait la vie dans les années 1930 à Timmins. On y retrouve un camp de prospecteurs qui illustre la nature sauvage de l'époque en racontant l'histoire des premiers prospecteurs dans la région. Trois sculptures en bronze de l'artiste Tyler Fauvelle rendent hommage aux premiers prospecteurs.

Il ne faut surtout pas oublier de terminer sa visite en beauté en passant par la boutique de cadeaux du musée. De l'artisanat local fait à la main et des souvenirs canadiens (tous fabriqués au Canada!) sont offerts tout au long de l'année. Au coin des petits, on retrouve une foule de jeux et de jouets éducatifs (mais amusants aussi!).

Le centre national d'exposition du Musée de Timmins est ouvert toute l'année, sept jours sur sept et l'entrée est gratuite.

[timminsmuseum.ca](http://timminsmuseum.ca)

705.360.2617



# tion du Musée de Timmins histoire et un regard sur l'avenir!



Le nord est une région mystérieuse et intrigante pour de nombreuses personnes extérieures à la région. Malgré les conditions climatiques difficiles et les paysages ruraux, des relations se sont nouées et des communautés ont prospéré. L'histoire de notre région est celle de la persévérance, de la découverte et des possibilités vécues par de nombreux groupes de personnes au cours de milliers d'années.

Des générations de groupes de Premières nations ont prospéré en maintenant une économie et une communauté qui faisait du commerce, voyageait, exploitait des mines, pratiquait l'agriculture et chassait. Leur histoire dans la région remonte à 7 000 ans ou plus tôt, à l'époque du lac glaciaire Ojibwé.

Les Archaïques du Boucliers sont officiellement considérés comme les premiers habitants connus du nord-est de l'Ontario, il y a environ 2 500 à 8 500 ans. Ils sont les ancêtres des Algonquiens du Nord, dont font partie les Cris et les Ojibwé. Près de 600 générations d'autochtones sont nées, ont vécu et sont mortes ici depuis la dernière période glaciaire, lorsque les premiers habitants se sont installés dans la région. Quinze autres générations ont rencontré les explorateurs et colonisateurs européens, se sont battus, se sont mariés et ont fait du commerce avec eux.

À cette époque, toute la région était habitée et utilisée, y compris les petits lacs et les ruisseaux. Les rivières et les lacs étaient les principales artères de transport du territoire et ils étaient reliés à un système complexe de portages d'été et de pistes d'hiver.

La ville de Timmins se trouve sur le territoire traditionnel des Cris et des Ojibwé qui faisaient partie du Traité 9, le Traité de la Baie James. Le traité couvre 90 000 miles carrés dans le nord de l'Ontario, ce qui représente un tiers de la superficie totale de la province.

# compétitions



La ville de Timmins est renommée pour les nombreuses compétitions sportives de haute qualité bien organisées qui s’y tiennent chaque année.

Ces diverses compétitions continuent de prendre de l’ampleur d’année en année. Celles-ci attirent des participants de partout en Amérique du Nord qui se rendent à Timmins pour se mesurer les uns aux autres dans l’espoir de pouvoir se vanter d’avoir remporté la victoire ou beaucoup d’argent. Les organisateurs de ces événements ont hâte de vous accueillir à leurs compétitions et vous souhaitent bonne chance. Visitez le site [tourismtimmins.com](http://tourismtimmins.com) et consultez le calendrier des activités pour connaître les dates et pour accéder aux liens.

## Loppet du club Porcupine Ski Runners

La populaire annuelle de ski de fond du club Porcupine Ski Runners est une occasion pour toute la famille de profiter d’une fin de semaine de ski de fond. Relevez les défis Short & Sweet (courts et plaisants) qui conviennent à toute la famille. Que vous soyez skieur de compétition ou néophyte, il existe une distance et une catégorie qui vous conviennent. Nous vous offrirons un déjeuner chaud, une chance de gagner des prix et une atmosphère sociale relaxante après la course dans le magnifique chalet Xstrata.

[porcupineskirunners.com](http://porcupineskirunners.com)

## Concours de pêche de la Première nation de Mattagami

La Première nation de Mattagami tient trois grandes activités de pêche à la ligne dans la région de Timmins. Cette collectivité organise des tournois de pêche depuis de nombreuses années, y compris deux événements d’été sanctionnés par le Northern Ontario Walleye Trail et un événement d’hiver, un tournoi de pêche au brochet, sur glace. Ces activités attirent des pêcheurs en tous genres. Avis à toutes les personnes intéressées à passer une excellente fin de semaine de pêche en compagnie de parents et amis, tout en convoitant des prix : c’est à ne pas manquer!

[mattagami.com](http://mattagami.com)

## Hockey local

Venez assister à des parties enlevantes de hockey local, que ce soit pendant un tournoi ou la saison régulière. Pour en savoir davantage, consultez les sites Web suivants :

Timmins Rock Junior A  
[timminsrock.com](http://timminsrock.com)

Association de hockey mineur de Timmins  
[timminsminorhockey.com](http://timminsminorhockey.com)

Association de hockey mineur de Porcupine  
[porcupineminorhockey.com](http://porcupineminorhockey.com)

Association de hockey mineur de Schumacher  
[schumacherday.com](http://schumacherday.com)

Association de ringuette de Timmins  
[twrhl.com](http://twrhl.com)

Association de hockey féminin de Timmins et du district  
[timmins.teamsnapsites.com](http://timmins.teamsnapsites.com)

Ligue de hockey récréatif féminin de Timmins  
[twrhl.com](http://twrhl.com)

# attractions, événements et activités urbaines



## Complexe régional d'athlétisme et de soccer de Timmins

Cette installation de pointe est située au 365, boul. Thériault, adjacent à l'École secondaire catholique Thériault, à Timmins, Ontario. On y trouve un complexe d'athlétisme certifié au niveau mondial qui compte huit couloirs de course au revêtement caoutchouté, ainsi que plusieurs aires de saut et de lancement. Il comprend également deux terrains de soccer de taille réglementaire, dont un complètement éclairé et plusieurs petits terrains. Un conseil d'administration qui représente les partenaires, qui en principe en sont propriétaires, gère ce complexe. Celui-ci est ouvert du début du mois de mai à la fin du mois d'octobre. On peut le louer à prix raisonnable pour y organiser des journées de jeu, des tournois et des rencontres d'athlétisme.

[joel23brunet@hotmail.com](mailto:joel23brunet@hotmail.com)

## Escape From Reality – Timmins

Nous proposons du divertissement pour tous !  
Salles d'évasion, jeux de société et jeux sur table.

**90, avenue Golden, South Porcupine**  
**705.412.7233**

## Mini-Putt du parc Hollinger

Le Mini-Putt du parc Hollinger offre un golf miniature de 18 trous, des cages des frappeurs et des paniers de basketball. Des abonnements, des tarifs de groupe et des forfaits pour les fêtes d'anniversaire sont aussi offerts.

**705.264.7888**

## Mid-Town Bowl

La salle de quilles Mid-Town Bowl est dotée de 20 allées de cinq quilles. Elle se trouve au cœur de Timmins et elle offre un système de pointage informatisé, le jeu de quilles à la lumière noire fluorescente en soirée, des jeux électroniques et bien plus encore. La salle de quilles Mid Town Bowl est titulaire d'un permis d'alcool de la CPAO et elle est située au 70, boulevard Algonquin Ouest.

**705.267.3500**

## Timmins Skate Park

Le planchodrome de Timmins est adjacent à l'aréna Whitney, à South Porcupine. Doté de deux rampes de départ opposées, une boîte à trois sections, un bol et plusieurs bordures et rails, le planchodrome de Timmins est un merveilleux endroit où les adeptes du BMX, de la planche à roulettes et de patin à roues alignées peuvent s'éloigner des rues et pratiquer leur sport.

**4867-4969, avenue Harold  
Porcupine**

## Parc pour chiens en liberté Riverview

Situé au 30, boulevard Mattagami, le parc pour chiens en liberté Riverview prévoit plusieurs activités récréatives pour les chiens, petits et grands. Ce parc de 8 000 pi<sup>2</sup> est doté d'un approvisionnement en eau pour garder votre animal bien hydraté et d'un parc de stationnement pour 25 véhicules. L'éclairage et de grands arbres d'ombrage seront ajoutés à ce populaire parc canin.

## Wakepark de Timmins (téléski nautique)

Le tout premier téléski nautique du Nord de l'Ontario est situé au cœur de la ville dans l'aire de conservation du lac Gillies dans le coin sud-est du lac, le long de la route 655. Cette installation à la fine pointe de la technologie comporte le révolutionnaire System 2.0, système électrique de téléski à câble qui fait traverser le lac au skieur en éliminant le besoin d'un bateau à moteur. Le System 2.0 est de loin la façon la plus simple et la plus facile d'apprendre à faire de la planche nautique. Le fait d'avoir un opérateur du système à câble qui peut ajuster la vitesse et un moniteur certifié à votre disposition assure le confort et la sécurité en tout temps. C'est la solution idéale d'apprentissage pour les gens de tous âges et de tous niveaux d'habileté. On peut y louer de l'équipement pour tous les âges et se procurer un abonnement de téléski nautique sur place ou en ligne. Les groupes sont les bienvenus et des leçons privées sont offertes. Réservez votre prochaine séance de téléski nautique par téléphone ou par texto. Pour réserver en ligne ou pour vous inscrire au camp d'été, visitez notre site Web.

### Heures d'accueil :

De mai à juin :

Du lundi au vendredi de 17 h à 20 h

Les fins de semaine de 11 h à 19 h

Juillet et août :

7 jours/semaine de 11 h à 20 h

Septembre (après la fête du Travail) :

Du lundi au vendredi de 17 h à 19 h

Les fins de semaine de 13 h à 18 h

**705.262.1160**

**[timminswakepark.com](http://timminswakepark.com)**

# attractions, événements et activités urbaines



photo: Lacey Rigg



photo: Robin Allen



## Les champs aurifères les plus importants au Canada!

### Une visite auto-guidée

La région de Timmins compte parmi celles qui possèdent les champs aurifères les plus riches au monde. De plus, au cours du siècle dernier, elle a produit plus d'or que tout autre camp minier au Canada. Aujourd'hui, la ville de Timmins est la troisième ville en importance dans le Nord de l'Ontario et demeure l'un des grands centres miniers du Canada. Non seulement l'exploitation minière représente une partie essentielle du patrimoine de la ville, mais Timmins est aussi devenu un chef de file de la restauration d'anciens sites miniers et de leur transformation en parcs et en terres servant à des activités récréatives. Le présent GéoTour met en valeur les « trois grandes » mines d'or – Hollinger, Dome et McIntyre – ainsi que les parcs urbains restaurés à partir d'anciens sites miniers. Pour vous procurer votre exemplaire de cette visite autoguidée, veuillez communiquer avec Tourisme Timmins.

800.387.8466

[tourismtimmins.com](http://tourismtimmins.com)

## Parc faunique Cedar Meadows

Observez plusieurs espèces sauvages du Canada, telles que l'original, le chevreuil, le wapiti, le bison et la chèvre de montagne, le tout dans un site naturel. Bâti sur 275 acres, Cedar Meadows est un centre de villégiature ouvert toute l'année situé aux abords de la rivière Mattagami, à seulement 5 minutes du centre-ville. C'est un lieu qui permet l'exploration et l'apprentissage de l'écologie, la biologie et l'histoire de la région.

877.207.6123

[cedar Meadows.com](http://cedar Meadows.com)

## Ferme d'alpagas Dream Acres

La ferme d'alpagas Dream Acres est située juste à l'est de Timmins. Venez voir de près ces animaux curieux. Ils sont très sociables et sont dotés de personnalités différentes, ce qui donne lieu à de magnifiques photos. Visitez la ferme pour en apprendre sur ces magnifiques créatures ou réservez une « marche d'alpaga » dans les sentiers nature. Nous sommes ouverts durant toute l'année. Vous y trouverez une boutique fermière où vous pourrez vous procurer divers produits relatifs à l'alpaga. La fibre d'alpaga est plus chaude que la laine, est considérée hypoallergénique et donne très peu ou pas de démangeaisons. Demeurez à l'affût pour nos journées portes ouvertes qui ont lieu à la fin du mois de juin. Veuillez nous appeler pour inscrire votre visite au calendrier.

705.273.1656

[dreamacres.ca](http://dreamacres.ca)

## Timmins Fitness Alternatives

Un centre d'apprentissage fondé sur le jeu, le mouvement et la santé où l'on retrouve une panoplie de pratiques aériennes, aquatiques et terrestres.

440, boulevard Algonquin Est  
[timminsfa@gmail.com](mailto:timminsfa@gmail.com)

## Plaques historiques à Timmins

### CFCL Radio

Au parc historique de la Mattagami, au bout du parc du stationnement à côté de l'entrée du parc en passant par la promenade Riverside/boulevard Algonquin Ouest.

### Frederick House

Près du vieux poste, à Barbers Bay, près de Connaught sur la route 610, à 17 km de la route 101.

### Poste du lac Kenogamissi

À côté du terrain de camping Cache, au lieu public d'accès des bateaux sur la rive du lac Kenogamissi, près de la route 144, situé au sud-ouest de Timmins.

### Incendie de Porcupine

À Porcupine, sur la rive dans l'aire de conservation White Waterfront complètement à l'est de l'avenue Shamrock.

### Bassin minier de Porcupine

À Porcupine, à l'angle nord-est de la rue King (route 101) et de la rue Bellemare.

## Monument commémoratif des mineurs du Porcupine

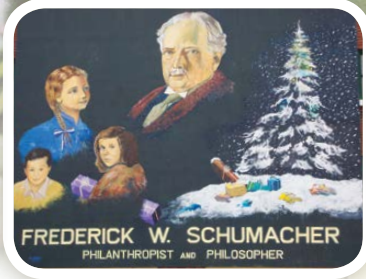
Cet hommage est rendu possible grâce aux efforts de collecte de fonds du comité du monument commémoratif des mineurs du Porcupine, y compris des dons d'entrepreneurs locaux. La statue du mineur, le chevalement et les plaques portant les noms des 594 mineurs tués dans des accidents de mine ont été inaugurés en 2008 et l'année suivante, les statues d'une mère et de deux enfants ont été inaugurées pour commémorer les familles que ces mineurs ont laissées. Ce monument se trouve sur le chemin McIntyre, à Schumacher, en Ontario.



photo: Mark Clement



photo: Marc Durocher



## Tourisme à motocyclette

Ride The North (parcourez le Nord à moto) est un programme de motocyclisme conçu pour aider le tourisme à motocyclette dans le légendaire Nord-Est de l'Ontario. Ce programme comprend la promotion de cinq routes touristiques pour motocyclettes qui conviennent aux motocyclistes qualifiés dans le Nord-Est de l'Ontario, dont la boucle principale passe par la ville de Timmins. La carte pour motocyclettes indique que la ville de Timmins est un lieu où s'arrêter et séjourner pour les motocyclistes qui sont assez braves pour affronter le Great Legends Circle Tour (tournée circulaire des grandes légendes). Un séjour d'une nuit, une visite au Musée de Timmins et bon nombre de choix de restaurants sont recommandés, alors que les motocyclistes traversent les limites de la ville.

[ridethenorth.com](http://ridethenorth.com)

## Musée du Pionnier de Connaught et du district

Le Musée du Pionnier est situé dans le Nord-Est de l'Ontario à environ 30 milles à l'est de Timmins, à Connaught. Il s'agit d'une petite collectivité d'environ 400 personnes qui cherche à préserver son patrimoine local. La région environnante comprend Barbers Bay, Dugwal, chemin Finn, Hoyle, Ice Chest Lake, McIntosh Springs et Nighthawk. L'histoire régionale a débuté il y a 300 ans, lorsque les peuples autochtones et la Compagnie de la Baie d'Hudson fréquentaient ces terres et naviguaient sur ces eaux. Malgré le fait que le nom ait changé plusieurs fois, la détermination et le dur travail ont pu inspirer à des générations de continuer à habiter cette région historique.

**705.363.3201**  
[cdhs.cjb.net](http://cdhs.cjb.net)

## Expo du Nord de l'Ontario

L'Expo du Nord de l'Ontario sera de retour au McIntyre Curling Club. L'Expo du Nord de l'Ontario met en vitrine plus de 30 expositions et programmes. Cette année, des nouveautés feront leur apparition: une zone pour enfants, une costumade, un kiosque à photos. L'année marquera aussi le retour de la rue des artistes, du marché des fournisseurs, ainsi que des séances d'autographes et de prise de photos avec des célébrités. Le concours annuel de costumade et la zone de jeux seront également de retour. Obtenez les détails les plus récents en consultant le site Web et la page Facebook officiels de l'Expo du Nord de l'Ontario.

[northernontarioexpo.com](http://northernontarioexpo.com)

## Les murales de Timmins

Une grande partie de l'histoire de Timmins est racontée par les murales qui ornent un certain nombre de murs situés un peu partout au sein de la ville. Celles-ci sont l'œuvre des membres du club d'art de Porcupine, pour la plupart des artistes locaux de talent. On peut voir ces murales au centre communautaire McIntyre, au parc Hollinger, à l'édifice de la société NorthernTel, au centre communautaire Maurice Londry, à la Bibliothèque C. M. Shields, à l'école publique Golden Avenue, à la Bibliothèque municipale de Timmins, à l'Aéroport Victor M. Power de Timmins et à l'École secondaire catholique Thériault. Ajouter une visite l'éventail de l'enseignement autochtone peintures murales situées autour de la ville à votre liste. Les premiers de nombreux sont maintenant disponible pour voir au l'Aéroport Victor M. Power, Timmins Musée: Exposition nationale Centre, Hôpital de Timmins et du district, Édifice Porcupine Advance, et Misiway Milopemahtesewin Centre de santé communautaire.

## Bibliothèque municipale de Timmins

Que vous en soyez à votre première visite dans notre ville ou que vous y résidiez, nous vous encourageons à découvrir la Bibliothèque municipale de Timmins, dont la succursale principale est située au 320, avenue Second, et la Bibliothèque du centenaire C.M. Shields est située au 99, avenue Bloor, à South Porcupine. Ces endroits abritent bien plus que des livres. Devenir membre vous donne accès à l'Internet WI-FI gratuit, à des documents généalogiques, à de l'impression 3-D, à des dossiers sur microfiches, à de superbes expositions d'œuvres d'art réalisées par des artistes locaux, à un endroit agréable près du foyer de la succursale principale et à des activités conçues pour les gens de tout âge. Les services y sont offerts dans les deux langues officielles. En explorant ces richesses locales, admirez la belle architecture primée et reconnue par les initiatives d'écoconstruction.

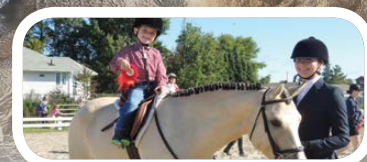
**705.360.2623 ext. 8519**  
[tpl.timmins.ca](http://tpl.timmins.ca)

## Poste d'observation de la mine Newmont à Porcupine

Le poste d'observation public Hollinger de la mine Newmont à Porcupine sera ouvert chaque année du 1<sup>er</sup> juin au 30 septembre. Les visiteurs peuvent se rendre au poste d'observation sept jours sur sept de 8 h à 20 h, sauf 45 minutes avant et après le dynamitage, soit de 11 h 30 à midi et de 15 h 30 à 16 h.

[newmontgoldcorp.com](http://newmontgoldcorp.com)

# attractions, événements et activités urbaines



## Festival multiculturel de Timmins

La Société multiculturelle de Timmins tient le Festival multiculturel annuel. Le festival de cette année aura lieu à l'aréna McIntyre. Le premier festival s'est tenu en 1972 et il continue de croître en popularité. Le Festival multiculturel offre un défilé à l'intérieur, des kiosques ethniques où des mets sont vendus, ainsi qu'une exposition de costumes et d'objets façonnés. Il y a une cérémonie d'ouverture, suivie de spectacles offerts par plusieurs groupes ethniques participants. Il y a une collecte de pièces de monnaie à la porte pour que le Festival soit accessible à tous.

[tmcf.ca.digitalimageonline.ca](http://tmcf.ca.digitalimageonline.ca)

## Festa Italiana

Le Porcupine Dante Club tiendra sa troisième Festa Italiana annuelle. Au cours de cette fête de rue populaire, on célèbre la communauté italienne de Timmins. Cet événement gratuit est ouvert à tous. Au programme : des spectacles sur scène, des activités pour enfants, des commerçants du Marché urbain, une terrasse et des mets italiens en grande quantité.

[danteclub.ca](http://danteclub.ca)

## Parc urbain et Marché urbain annuel

Chaque mercredi, en juillet et août, différentes sections du centre-ville de Timmins sont converties en Parc urbain et Marché urbain. Toutes les semaines, des musiciens, des artistes et des présentations de la communauté y sont en vedette. Chaque jeudi, en juillet et septembre, les participants ont la possibilité de remonter dans le temps grâce à un marché fermier. Les visiteurs peuvent se procurer au centre-ville des fruits et légumes frais, de la viande et des biens. Ferme fin septembre.

705.264.8733

[downtowntimmins.com](http://downtowntimmins.com)

## Rock on the River

Annuelle du festival Rock on the River à tenue fin juillet au parc Hollinger, à Timmins. D'importantes annonces au sujet du festival Rock on the River paraîtront sur le site Web.

[timminsfestivals.com](http://timminsfestivals.com)

## Marché fermier indépendant du Mountjoy

Le marché fermier indépendant du Mountjoy offre un point de vente aux fermiers, boulangers, pâtisseries, producteurs et artisans locaux pour leurs produits, tout en assurant un accès commode à divers produits locaux dans une atmosphère communautaire accueillante pour les familles. Beau temps, mauvais temps, tout au long de la saison, les membres du marché apportent leurs produits au marché fermier indépendant du Mountjoy pour les vendre le samedi matin. Venez faire l'expérience d'une atmosphère sympathique de bon voisinage au marché fermier indépendant du Mountjoy.

814, promenade Pavillon 705.268.5068  
[mountjoyfarmersmarket.com](http://mountjoyfarmersmarket.com)

## Foire d'automne de Timmins

Créée en 1952, la fin de semaine annuelle de la Foire d'automne est axée sur la famille et dirigée par des bénévoles qui font la promotion de l'agriculture nordique, qui sensibilise les gens à son sujet et qui la célèbre. Des projets d'arts culinaires maison, d'élevage, d'artisanat et de culture fermière ajoutent à cette expérience. On y trouve des expositions à interaction tactile ainsi que des animaux, des randonnées de poney, un bon nombre de concours, des spectacles musicaux sur scène, des kiosques, des montages agricoles, des spectacles hippiques, une tire de tracteurs, des structures de jeu gonflable et des concours de bébé. La Foire d'automne de Timmins se tient la fin de semaine qui suit la fête du Travail

705.266.6196  
[fallfair.info](http://fallfair.info)

## Soirée Bienvenue à Timmins

Créée en 1994, la soirée Bienvenue à Timmins est devenue l'activité par excellence où trouver des renseignements communautaires allant des services municipaux, aux amicales, aux sports et aux loisirs, et à la culture, en passant par les organismes bénévoles. Veuillez vérifier le calendrier communautaire à l'adresse [timminschamber.on.ca/](http://timminschamber.on.ca/) events pour en connaître la date, l'heure et le lieu. La soirée Bienvenue à Timmins continue à croître et à évoluer année après année. Au début, on y comptait 30 organisations bénévoles et elle avait attiré une soixante de résidents de la collectivité. Aujourd'hui, on y voit plus de 120 organisations communautaires et bien au-delà de 500 visiteurs. Tous les membres de la collectivité y sont les bienvenus.

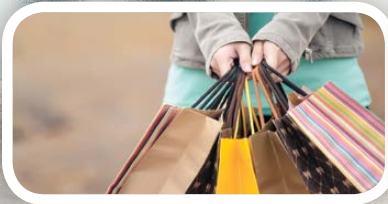
## Journée de randonnée pédestre de Timmins

L'Office de protection de la nature de la région de la Mattagami et le Wintergreen Fund for Conservation invitent chaque année les habitants de la ville et les visiteurs à se rendre à la zone de conservation du lac Hersey pour aider à célébrer la Journée de randonnée pédestre de Timmins et pour profiter de la pleine nature. Cette activité a lieu deux fois par année, soit une fois à l'automne vers le début d'octobre et une autre fois en hiver, vers la fin de février. Cette randonnée est conçue pour mettre en valeur notre réseau communautaire de sentiers pédestres et pour souligner les nombreux bienfaits pour la santé associés à la marche et au cyclisme. Des bénévoles seront à la disposition des gens pour les guider lors de plusieurs randonnées pédestres de différentes longueurs tout en décrivant certaines des plantes et animaux uniques que nous avons dans le Nord de l'Ontario. Les randonneurs auront aussi la chance d'écouter des exposés oraux donnés par divers groupes de plein air, notamment le Timmins Search and Rescue (recherche et sauvetage), les Timmins Naturalists (naturalistes) et le ministère des Richesses naturelles. Des cartes et des brochures sur ces sentiers seront offertes et des rafraîchissements seront servis.

705.360.2660  
[mrca.timmins.ca](http://mrca.timmins.ca)



# magasinage



## Association des marchands du centre-ville de Timmins

71, rue Balsam Sud  
Bureau 2  
**705.264.8733**  
downtowntimmins.com

## Centres commerciaux

**Timmins Square**  
1500, promenade Riverside  
**705.267.6433**  
timminssquare.com

**101 Mall**  
38, rue Pine Nord  
**705.264.4343**



## The Porcupine Mall

4858, route 101 Est  
South Porcupine  
**705.235.8434**

## Magasins à grande surface

**Canadian Tire**  
2199, promenade Riverside  
**705.268.8591**

**Best Buy**  
1390, promenade Riverside  
**705.268.9111**



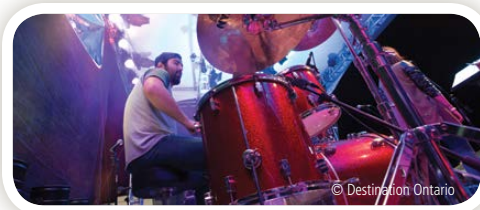
## Home Depot

2143, promenade Riverside  
**705.360.8750**

**Mark's**  
1500, promenade Riverside  
**705.268.6505**

**Walmart**  
1870, promenade Riverside  
**705.267.6451**

# vie nocturne



## The Airport Hotel

151, avenue Bruce  
South Porcupine

## Albert's Hotel

122, rue Mountjoy Sud  
Timmins

## Club 147 Billiards and Nightclub

57, rue Mountjoy Sud  
Timmins



## Moneta Hotel

331, rue Pine Sud  
Timmins

## The Surge

71, boulevard Algonquin Est  
Timmins

## Top Shelf

180, avenue Second  
Timmins



## Victory Tavern

91, rue Cedar Sud  
Timmins

# hébergement

Hôtels						
	Adresse	Numéro sans frais	Téléphone	Site Web	Nombre de chambres	Internet
Balsam Suites Boutique Inn & Residence	81, rue Balsam Sud	844.264.2022	705.264.2022	balsamsuites.com	9	Oui
Hôtel Best Western Premier Northwood Hotel	245A, rue Airport		705.531.7001	northwoodhotel.com	98	Oui
Bon Air Motel	355, boulevard Algonquin Est	800.461.9832	705.264.1275	bonairtimmins.com	105	Oui
Carabelle Motel	4427, route 101 Est		705.235.8101		28	Oui
Centre de villégiature et spa Cedar Meadows	1000, rue Norman	877.207.6123	705.268.5800	cedar Meadows.com	49	Oui
Comfort Inn	939, boulevard Algonquin Est	800.228.5150	705.264.9474	timminscomfortinn.com	91	Oui
Hôtel Senator	14, rue Mountjoy Sud	800.461.9889	705.267.6211		100	Oui
Hampton Inn	848, promenade Riverside		705.531.6000	hilton.com	115	Oui
Holiday Inn Express & Suites	30, boulevard Algonquin Ouest	855.531.5310	705.531.4000	holidayinn.com	108	Oui
Microtel Inn & Suites by Wyndham	1960, promenade Riverside	800.337.0050	705.264.1477	microtelinn.com	92	Oui
Ramada Timmins	1800, promenade Riverside	800.461.3795	705.267.6241	ramadatimmins.ca	105	Oui
Regal Motel	4385, avenue Harold		705.235.3393	regalmotel.ca	10	Oui
Super 8 Hotel	730, boulevard Algonquin Est	800.800.8000	705.268.7171	super8.com	74	Oui
Travelodge	1136, promenade Riverside	800.578.7878	705.360.1122	travelodge.com	92	Oui

Chalets						
	Adresse	Numéro sans frais	Téléphone	Site Web	Nombre de chambres	Internet
Big Bear Camp			289.475.5198	bigbearcamp.ca	7	
Camp Bickell	Ancienne route 67		705.268.9611	campbickell.com	26	
Centre de villégiature et spa Cedar Meadows	1000, rue Norman	1.877.207.6123	705.268.5800	cedar Meadows.com	4	Oui
Dream Acres - Casa de Alpaca	5590, Route 101W, Shillington		705.273.1656	dreamacres.ca	1	
McArthur Lake Lodge			705.266.5151			
Halfmoon Wilderness Campground	À côté du lac Kamiskotia		705.267.3603			
Horwood Lake Lodge	Foley (Ontario)	1.866.242.9992	705.274.4235	horwoodlakelodge.com	8	
Horwood Outpost	Foley (Ontario)		705.899.2362	horwoodoutpost.com	8	
Chalets Star Lake	101, route Ouest, chemin Star Lac		705.365.8790		2	
Tatachikapika Lodge	Route 144		705.894.2037	tatalodge.com	14	
The Cache Campground	Route 144		705.266.1544	cachecampground.com	3	
Thunderstock Outfitters	Lac Kenogaming		1 <sup>er</sup> mai au 15 oct. 519.832.6660 16 oct. au 30 avril 705.894.2022	thunderstockoutfitters.com	4	Oui
WildExodus	7001, chemin Dalton	705.266.0960		WildExodus.com	6	

# pourvoiries



Ici, le gibier est abondant. Vous pouvez faire l'expérience d'une chasse à partir d'une cabane éloignée dans le fin fond des bois ou depuis le confort d'un centre de villégiature cinq étoiles offrant des chambres avec pension complète « plan américain ». Par conséquent, que vous préféreriez une arme à feu, un arc ou un appareil photo, nos avant-poste, à l'ours, au loup ou au petit gibier feront en sorte que votre chasse à Timmins vous laissera des souvenirs mémorables au point de devenir légendaires.

## Black Bear Camp

Services guidés professionnels dans le Nord de l'Ontario pour toute chasse ou pêche. Le Black Bear Camp vous offre des excursions de chasse au loup, des excursions de chasse à l'ours, ainsi que des excursions de pêche. Nous sommes situés dans le Nord de l'Ontario le long de la route transcanadienne 11 entre Cochrane et Thunder Bay. Si vous êtes photographe – amateur ou professionnel – nous offrons l'occasion rêvée d'observer de vrais loups sauvages. Attention, ce n'est pas un film, mais bien la réalité!

**705.338.2451**  
**blackbearcamp.weebly.com**

## Northern Expeditions Outfitters and Wilderness Adventures

Votre service de guides par excellence dans le Nord, que ce soit pour une expédition de chasse, de pêche ou de photographie, ou simplement pour passer la journée dans les bois. Situé près du lac Kamiskotia, nous vous ferons vivre une expérience en plein air sur mesure.

- Forfaits pour les écoles (de la 4<sup>e</sup> à la 8<sup>e</sup> année)
- Arbres, insectes, oiseaux, mammifères, habitat animal, adaptation des animaux, pistes et d'autres signes de la présence d'animaux, prise de conscience de l'importance des bassins hydrographiques, météorologie, tenue d'un journal nature, orientation, excursions en canot et en kayak, équipes d'initiatives, jeux en travail d'équipe, survie
- Glamping (camping haut de gamme)
- Voyages de chasse et pêche guidés
- Forfaits science et nature pour les écoles
- Camps pour les enfants – forfaits corporatifs
- Location de sites sur des îles privées - programmes de développement de l'esprit d'équipe - vente et achat d'équipement
- Programmes d'aventure
- Pratiques environnementales
- Projets de bénévolat
- Cliniques, cours et journaux de voyage
- Randonnées, excursions familiales adaptées
- Séries de conférences
- et beaucoup plus encore...

**705.365.2025**  
**robtrahan@live.com**

## Ultimate Guiding Service

Les Ultimate Guiding Services vous offrent des excursions d'aventure toutes saisons, comme des forfaits d'excursions guidées de motoneige, de VTT, de chasse et de pêche. De randonnées d'une demi-journée au voyage de plusieurs jours, les Ultimate Guiding Services vous fourniront des services complets de guidage et de pourvoirie pour que vous retiriez le maximum de votre aventure! En général, nous vous offrons hôtels à pavillons offrant tous les services, lieux éloignés accessibles par la route et par avion, et guides. Vous pourrez pêcher du doré, du brochet, de la truite grise et de la truite arc-en-ciel, et de la perchaude. Vous pourrez chasser l'ours noir, l'original, le canard et l'oiie.

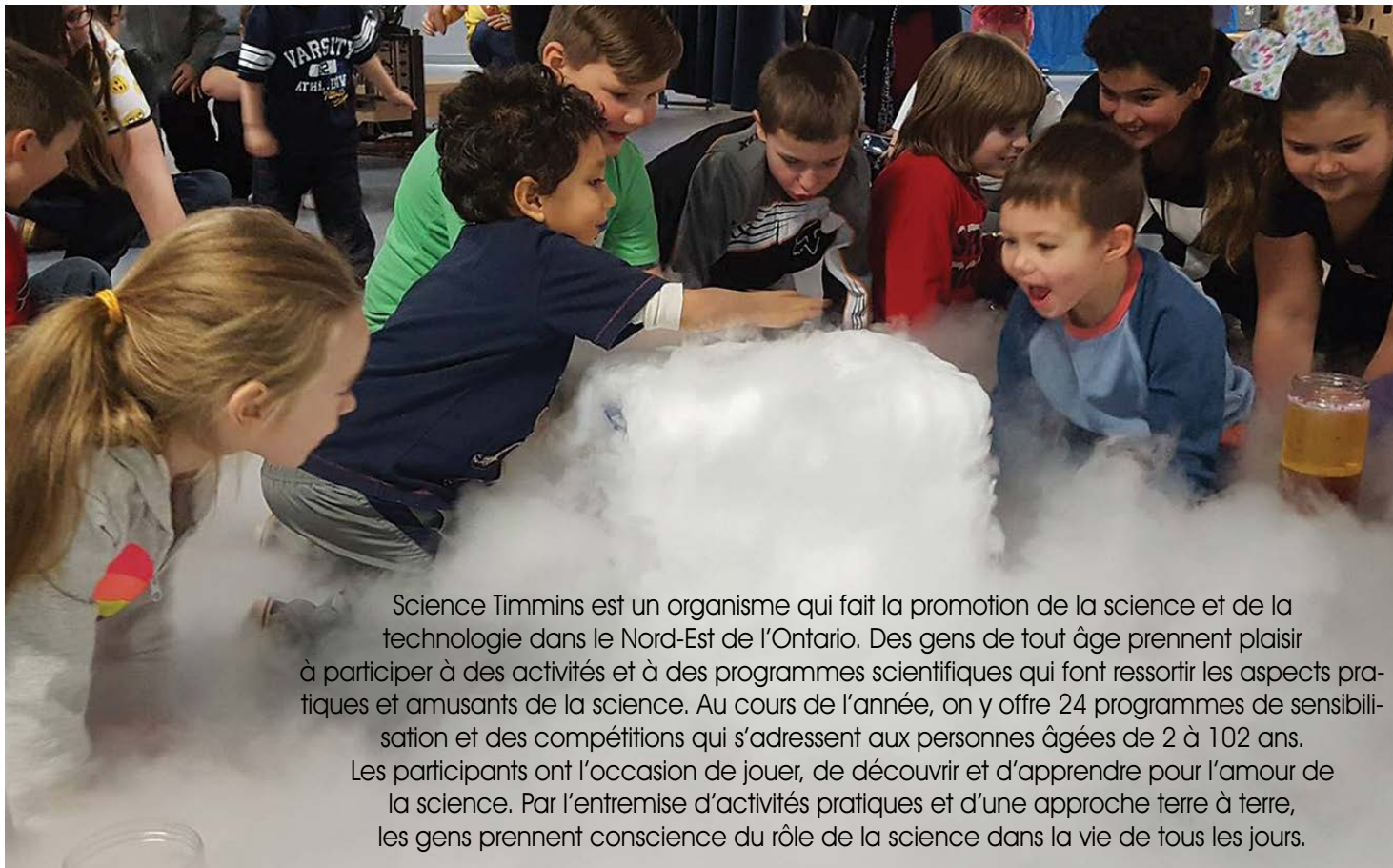
**643, avenue Park**  
**705.365.7392**

## WildExodus

WildExodus vous offre plusieurs aventures haut de gamme dans la forêt boréale. Bon nombre des meilleures expériences de la nature s'offrent à vous par l'intermédiaire de WildExodus et chacune est dirigée par un professionnel hautement qualifié. Pagayez sur des rivières de rêve. Gâchez-vous par le camping de luxe, expérience unique avec pension complète. Les visites guidées en VTT et les safaris-photos vous permettront de capturer de magnifiques paysages et animaux sauvages. Vos expéditions de chasse et de pêche seront inoubliables. WildExodus vous offre des aventures en Arctique où vous serez tout près des ours polaires. WildExodus est un membre de l'International Ecotourism Society.

**7000, rue Dalton**  
**705.266.0960**  
**WildExodus.com**

# science timmins et les plaisirs de la science



Science Timmins est un organisme qui fait la promotion de la science et de la technologie dans le Nord-Est de l'Ontario. Des gens de tout âge prennent plaisir à participer à des activités et à des programmes scientifiques qui font ressortir les aspects pratiques et amusants de la science. Au cours de l'année, on y offre 24 programmes de sensibilisation et des compétitions qui s'adressent aux personnes âgées de 2 à 102 ans. Les participants ont l'occasion de jouer, de découvrir et d'apprendre pour l'amour de la science. Par l'entremise d'activités pratiques et d'une approche terre à terre, les gens prennent conscience du rôle de la science dans la vie de tous les jours.

## une expédition scientifique d'été offerte par science timmins

Les visiteurs ont la possibilité d'explorer la science dans un environnement intérieur et extérieur tel qu'il est appliqué dans la vie réelle de manière simple, concise et pratique. Découvrez et apprenez pour l'amour de la science.

## le village des sciences de science timmins

Le Village des sciences est un endroit où l'on aborde la science sous un angle amical et amusant. Ce village est situé au centre-ville de Timmins. Venez y passer une heure ou une journée, question de jouer, ainsi que de découvrir et d'apprendre comment la science s'applique à la vie de tous les jours. Les activités sont conçues pour les gens âgés de 2 à 102 ans et touchent à plusieurs champs d'intérêt. Venez bricoler avec du matériel et de l'équipement simple, construire un circuit de commande ou un objet à trois dimensions, faire des expériences avec de la nourriture ou prendre part à plusieurs autres activités qui vous donneront le goût de la science.

**SCIENCE**  
*Timmins*

Visitez le Village des sciences et JOUEZ, DÉCOUVREZ ET APPRENEZ POUR L'AMOUR DE LA SCIENCE  
Pour plus d'informations, contactez : [sciencetimmins.com](http://sciencetimmins.com) | [info@sciencetimmins.com](mailto:info@sciencetimmins.com) | 705.268.4543

# Aurores boréales

Timmins est bien située pour observer les aurores boréales en raison de sa position nordique et de la faible pollution lumineuse. Les aurores boréales se produisent lorsque des particules sont éjectées à grande vitesse du soleil, qu'elles interagissent avec le champ magnétique de la Terre et qu'elles frappent des atomes des couches élevées de l'atmosphère. Pour connaître la probabilité d'aurores boréales, cherchez la météo spatiale sur Internet. Lorsque l'indice K prévu dépasse 4, il est probable que des aurores boréales soient visibles à partir de Timmins cette nuit-là.

Visitez le site [spaceweather.gc.ca/forecast-precision/regional/sr-1-fra.php?region=ott&mapname=east\\_n\\_america](http://spaceweather.gc.ca/forecast-precision/regional/sr-1-fra.php?region=ott&mapname=east_n_america).

# Observation des étoiles

Venez à Timmins contempler la beauté de notre ciel étoilé nordique. En raison de notre population relativement petite, la pollution lumineuse est faible. Vous avez à parcourir seulement une courte distance pour trouver un ciel très noir. Tout le monde est le bienvenu aux réunions du Club d'astronomie de Science Timmins (CAST) le troisième mercredi du mois. Consultez le site Web de Science Timmins à l'adresse [sciencetimmins.com](http://sciencetimmins.com) ou sa page Facebook pour connaître le lieu des réunions.

*Joignez-vous à notre club d'astronomie : Explorez l'espace et l'univers.*

Pour obtenir plus de renseignements, communiquez avec :  
**sciencetimmins.com**    **info@sciencetimmins.com**  
**705.268.4543**

# gastronomie

## Restaurants familiaux

### Atomic Café

101 38, rue Pine Nord  
Timmins  
705.221.1710

### Boston Pizza

856, promenade Riverside  
Timmins  
705.268.3700  
bostonpizza.com

### Casey's Bar & Grill

760, boulevard Algonquin Est  
Timmins  
705.267.6467

### East Side Mario's

1120, promenade Riverside  
Timmins  
705.268.9555  
eastsidemarios.com

### Montana's Cookhouse

1500 A, promenade Riverside  
Timmins  
705.360.5999  
montanas.ca

### Moneta Hotel

331, rue Pine Sud  
Timmins  
705.264.7444

### Siva's Family Restaurant

1500, promenade Riverside  
Timmins  
705.268.8885  
sivasfamilyrestaurant.com

### Trattoria di Mikes

355, boulevard Algonquin Est  
Timmins  
705.264.3000  
mikes.ca

### Wacky Wings

425, boulevard Algonquin Est  
Timmins  
705.531.2000

## Restauration rapide

### 2-4-1 Pizza

425, boulevard Algonquin Est  
Park Road Square  
Timmins  
705.267.0241  
241pizza.com

### Restaurants A&W

1500, promenade Riverside  
Timmins

681, boulevard Algonquin Est  
Timmins  
705.268.8586  
awtimmins.com

### Chester's Chicken

31, boulevard Algonquin Ouest  
Timmins  
705.531.2660

### Chez-Nous Take Out

20, avenue Vimy  
Timmins  
705.267.7297

### Domino's Pizza

80, rue Mountjoy Nord  
Timmins  
705.268.3888  
dominos.ca

### Don's Pizzeria

98, rue Pine Sud  
Timmins  
705.264.1361

### Francesco's Pizzeria

78, avenue Bruce Ouest  
South Porcupine  
705.235.2100

### Guac Mexi Grill

370, boulevard Algonquin Est  
Timmins  
705.540.9991

### Harvey's/Swiss Chalet

610, boulevard Algonquin Est  
705.264.1010

### Hollinger Golf Club Restaurant

555, avenue Monetta  
Timmins  
705.264.8450

### KFC (PFK)

536, boulevard Algonquin Est  
Timmins  
705.268.9525  
kfc.ca

### Little Caesars Pizza

70, boulevard Algonquin Ouest  
Timmins  
705.269.0404

### Maglicious

440, boulevard Algonquin Est,  
Unit 3  
Timmins  
705.531.2995

### Restaurants McDonald's

520, boulevard Algonquin Est  
Timmins  
705.264.7323

1870, promenade Riverside  
(dans le magasin Walmart)  
Timmins  
mcdonalds.ca

### Mom's Fries & Variety

473, rue Pine Sud  
Timmins  
705.264.2626

### Mr. Sub

425, boulevard Algonquin Est  
Timmins  
705.264.1831  
mrsb.ca

### New York Fries

1500, promenade Riverside  
Timmins  
705.268.5534  
newyorkfries.com

### Pine Dairy Bar

141, rue Pine Sud  
Timmins  
705.264.3050

### Pita Pit

235, avenue Third  
Timmins  
705.267.7482  
pitapit.ca

### Pizza Hut

977, promenade Riverside  
Timmins  
705.268.0000  
pizzahut.ca

### Pizza Pizza

414, boulevard Algonquin Est  
Timmins  
705.360.1111

### Popeyes Chicken

681, boulevard Algonquin Est  
Timmins  
popeyeschicken.ca

### Quesada Burritos & Tacos

29, rue Balsam Sud  
Timmins  
705.531.3116

### Restaurants Subway

(4 emplacements)  
114, boulevard Algonquin Est  
Timmins  
705.268.6404

414, boulevard Algonquin Est  
Timmins  
705.531.2255

989, promenade Riverside  
Timmins  
705.267.3200

93, avenue Harold  
South Porcupine  
705.235.2799

subway.ca

### Taco Time

1500, promenade Riverside  
Timmins  
705.268.3878

### Tiffany's Take Out & Delivery

Coin de Wende et Wilcox  
705.264.4442

### Topper's Pizza

950, promenade Riverside  
Timmins  
705.264.7171  
toppers.ca

### Restaurant Wendy's

40, chemin Waterloo  
Timmins  
705.267.4100  
wendys.ca

## Microbrasseries

### Full Beard Brewing

219, avenue Wilson  
Timmins  
705.268.0444

## Saveurs locales

### The Airport Hotel

151, avenue Bruce  
South Porcupine  
705.235.3332

### Best Western – Northwood Lounge

245A, chemin l'aéroport  
Timmins  
705.531.7001

**Aline's Tea Shop**

105, rue Pine Sud  
705.288.2989

**Broadway Diner**

71, avenue Third  
Timmins  
705.264.3434

**Burger Planet Inc.**

1026, promenade Riverside  
Timmins  
705.600.0100  
newburgerplanet.com

**Centre de villégiature  
Cedar Meadows**

1000, rue Norman  
Timmins  
705.268.5800  
cedarmeadows.com

**Restaurant Fishbowl**

942, promenade Riverside  
Timmins  
705.267.3940  
fishbowlrestaurants.com

**Get Ribbed Smokehouse  
& BBQ Pit**

999, promenade Riverside  
Timmins  
705.268.7427

**Hollinger House & Deli**

100, chemin Waterloo  
Timmins  
705.267.6704

**Lady Luck Restaurant  
& Buffet**

33, rue Balsam Sud  
705.268.3436

**Mango Delight**

194, avenue Third  
Timmins  
705.531.5315

**Matti's Family Restaurant**

2154, promenade Riverside  
Timmins  
705.268.4583

**McIntyre Coffee Shop/  
Bogey's Diner Inc.**

85, chemin McIntyre  
Timmins  
705.360.5225

Aéroport de Timmins  
Timmins

**Restaurant Narduzzi's  
Family Plaza**

4800, ON-101  
South Porcupine  
705.235.2777

**Plant Based Marché**

175, avenue Third  
Timmins  
705.221.1755

**Rubino's Petro Canada**

4310, avenue Harold  
South Porcupine  
705.235.4797  
petrocanada.ca

**Sparks Pizza**

206, avenue Third  
705.465.2967

**The Gallery Dining Room**

Hôtel Senator  
14, rue Mountjoy Sud  
Timmins  
705.267.6211  
thegallerydiningroom.ca

**Radical Gardens**

163, avenue Fifth  
Timmins  
705.465.3651

**Restaurant Nadeau**

293, avenue Wilson  
Timmins  
705.268.2664

**Subzilla**

205B, avenue Third  
Timmins  
705.465.6266

**Restaurants  
ethniques****Choy See Kam's  
Cantonese Cuisine**

246, boulevard Algonquin Ouest  
Timmins  
705.264.6200

**Restaurant Cozy Corner**

24, rue Mountjoy Sud  
Timmins  
705.264.8383  
cozycornermenu.com

**Restaurant Golden  
Dragon**

128, avenue Third  
Timmins  
705.268.8898

**House of Yee**

95, avenue Bruce Est  
South Porcupine  
705.235.4321

**La Trattoria Dante**

162, rue Cedar Sud  
Timmins  
705.264.3185

**Restaurant London Café**

38, rue Mountjoy Sud  
Timmins  
705.267.7191

**Osaka Sushi**

57, rue Mountjoy Sud  
Timmins  
705.531.7777

**Punjabi Restaurant  
Timmins**

211, boulevard Algonquin Est  
705.288.7708

**The Fusion Grill**

56, avenue deuxième  
249.361.6990

**The Sushi Shop**

66, rue Pine Sud  
Timmins  
705.264.4494  
sushishop.com

**Toffanello's Fresh Pasta**

119, avenue Wilson  
Timmins  
705.268.6933

**Wok Express**

1500, promenade Riverside  
Timmins  
705.268.1877

**Cafés-restaurants  
et juteries****Bermuda Tan  
Smoothie Bar**

36, rue Balsam Sud  
Timmins  
705.264.4500

**Freshly Squeezed**

1500, promenade Riverside  
Timmins  
905.695.2614

**Starbucks**

70, boulevard Algonquin Ouest  
Timmins  
705.331.4807

**Tim Horton's**

(9 emplacements)  
316, route 101 Est  
South Porcupine  
400, boulevard Algonquin Est  
Timmins  
Timmins Square  
1500, promenade Riverside  
Timmins  
700, avenue Ross Est  
Timmins  
110, boulevard Algonquin Ouest  
Timmins  
562, boulevard Algonquin Est  
Timmins  
690, chemin Riverpark  
Timmins  
1445, promenade Riverside  
Timmins  
275, chemin Airport  
Timmins

**Food Trucks****Bubble's Fries**

100, chemin Lakeshore  
Timmins  
705.267.4433

**Busy Chippies**

5864, rue King  
Porcupine  
705.262.5167

**Le Shack a Patate**

442, boulevard Algonquin Ouest  
705.267.6869

**Schnitzels & Strudels  
North**

730, rue Falcon  
Porcupine  
705.288.3464

**Bob's Lake Burger Bus**

6811, autoroute 101 Est  
Timmins  
705.288.4454

**Say Cheese!  
Poutinerie & BBQ**

Divers endroits  
705.360.5225  
mcintyrecatering.com

**The Chip Hut**

670, chemin l'aéroport  
Timmins  
705.264.0045

# apprivoisez l'hiver



## Ski de fond

Situé à seulement 3 km du centre-ville de Timmins, le club de ski de fond Porcupine Ski Runners est l'un des plus grands au Canada. Doté du chaleureux chalet Xstrata Copper de 1,7 M\$ et d'environ 30 km de pistes pittoresques et entretenues, dont certaines sont bien éclairées la nuit, ce club offre aux visiteurs une incroyable expérience hivernale. Le club Porcupine Ski Runners offre la location de vestiaires et de raquettes. Consultez son site Web pour voir les cartes des pistes.

**705.360.1444**  
**porcupineskirunners.com**

## Ski alpin

Le centre de sports d'hiver Mount Jamieson Resort est située à 20 km à l'ouest de Timmins et c'est la destination hivernale pour les skieurs alpins et les planchistes. Le centre de sports d'hiver compte 25 pistes (la plus longue mesurant 1 067 m), deux remonte-pentes, deux télésièges et une dénivellation de 122 m. Elle compte aussi un chalet et un bar de première classe et la plus haute piste pour chambres à air de la province, de même qu'elle offre des écoles de ski et de planche à neige, et la location de matériel. Consultez son site Web pour voir les cartes des pistes.

**705.268.9057**  
**facebook.com/mountjamiesonresort**

## Pêche sur glace

Avec des centaines de lacs et rivières entourant la région de Timmins, la pêche sur glace est une activité hivernale populaire pour les pêcheurs à la recherche de perchaude, de poisson blanc (cisco ou corégone), de truite grise (touladi), de truite mouchetée (omble de fontaine), de grand brochet et de doré. Bon nombre de lacs sont accessibles par la route et ensuite par une brève randonnée pédestre ou en raquettes, tandis que la motoneige peut vous rendre jusqu'aux endroits les plus éloignés. Pour connaître les détails sur la saison locale et sur les permis, veuillez vous référer aux coordonnées ci-dessous du ministère des Richesses naturelles.

**705.235.1300**  
**mnr.gov.on.ca**

## Patinage

Profitez de la glace fraîchement faite en filant sur l'une des nombreuses patinoires extérieures ou en profitant des séances de patinage libre dans l'un de nos arénas. Pour plus de renseignements et pour consulter les horaires, rendez-vous à l'adresse :

**timmins.ca/our\_services/recreation\_services/schedules\_and\_programs**

## Motoneige (scooter des neiges)

Le Club de motoneiges de Timmins entretient plus de 440 km de piste dans la région. Grâce aux abondantes chutes de neige, nos pistes sont larges et lisses, et elles figurent parmi les meilleures au monde! Ce réseau de pistes de classe mondiale est doté de bons panneaux indicateurs et on y patrouille jour et nuit pour assurer une expérience sécuritaire et sans tracas. Ce club fait partie de l'Ontario Federation of Snowmobile Clubs, ce qui lui donne accès à un réseau de quelque 30 000 km de pistes entretenues. Timmins est l'une de quelques villes en Ontario qui permettent l'accès à bon nombre de propriétés d'hébergement, de restaurants, de stations-service et de magasinage à partir d'un certain nombre de pistes désignées favorables aux affaires.

**timminssnowmobileclub.com**

## Raquette

Le club de ski de fond Porcupine Ski Runners offre un réseau de pistes de raquette dotées de bons panneaux indicateurs conçu pour convenir à tout le monde, depuis les plus expérimentés jusqu'aux novices. Vous partagerez la beauté remarquable de la forêt boréale avec des lièvres, des gélinittes huppées, des harfangs des neiges et l'occasionnel original dans la féerie hivernale sans fin qui vous en coupera le souffle. Le club Porcupine Ski Runners offre la location de vestiaires et de raquettes. Vous pouvez obtenir les cartes des pistes sur son site Web.

**705.360.1444**  
**porcupineskirunners.com**



# Forfaits vacances



Pour faciliter et simplifier votre planification de voyage, nous nous sommes permis de combiner les expériences et ceux qui peuvent les réaliser. Vous trouverez ci-dessous quelques forfaits de plein air et bien d'autres sur notre site [Webtourismtimmins.com](http://Webtourismtimmins.com).

## Forfaits Wild Exodus

- Une baume pour l'âme
- Camping de luxe
- Excursions rapides de découverte des sports de pagaie de Timmins
- Aventures de vacances pour la famille et les amis
- Croisière sur la rivière Mattagami
- Croisière sur le lac Kenogamissi

Venez découvrir l'un des aventures incroyables Wild Exodus à offrir dans la forêt boréale!

**705.266.0960**

**WildExodus.com**

## Rendez-vous à l'hôtel Ramada Timmins en motoneige

À l'hôtel Ramada Timmins, nous voulons vous faire profiter des meilleurs sentiers au monde! Timmins regorge de sentiers des plus enchanteurs du Nord. Il s'agit d'un endroit fantastique pour les motoneigistes. Profitez d'un accès à des centaines de kilomètres de pistes damées, et ce, directement à partir de notre hôtel. Stationnez-y votre véhicule et partez découvrir le nord en motoneige. Séjournez une nuit chez nous à la suite d'une longue journée de randonnée dans les sentiers. Le déjeuner chaud est compris ainsi qu'une réserve de café pour la journée dans votre thermos. N'oubliez surtout pas d'appeler à l'avance pour réserver votre feu de camp dans notre tipi. Situé directement sur le sentier Top C. Licence complète. Renseignez-vous sur nos spéciaux Séjour motoneige! Forfaits à partir de 134,99 \$.

**800.461.3795 | 705.267.6241**

**ramadatimmins.ca**

## Timmins Adventure Tours

L'entreprise Timmins Adventure Tours (T.A.T.) se situe au cœur de la ville de Timmins au 567, promenade Pavillion, près de la promenade Riverside, le long de la rivière Mattagami. Le T.A.T. vous offre plusieurs services : vente et location de kayaks, canots, vélos de montagne, planches à rame et yoles. Il offre également des cours et des excursions de kayak. Des forfaits d'une demi-journée, d'une journée entière et de plusieurs jours sont aussi offerts. Le T.A.T. prépare des excursions de kayak guidées et autoguidées des rivières Mountjoy, Mattagami, Grassy et Kenogamissi. Des excursions de pêche guidées sont aussi offertes. Le T.A.T. offre des tarifs individuels et de groupe. Que vous soyez novice ou expert en aventure en plein air, vous vivrez une aventure amusante et mémorable. Le T.A.T. et Pro Tackle (sa société soeur) peuvent fournir le matériel nécessaire à une merveilleuse aventure dans le Nord de l'Ontario. Le Timmins Adventure Tours fait la promotion du travail d'équipe, offre des journées de reconnaissance des employés, des activités familiales et des camps de conditionnement physique.

### Location de kayaks :

du 1<sup>er</sup> juin au 30 août

- Payez sur tout lac, rivière ou ruisseau dans la région de Timmins.
- Avec ou sans guide
- Cartes personnalisées
- Service de transport aller-retour de kayak sur réservation

### Location de canots :

du 1<sup>er</sup> juin au 30 août

- Payez sur tout lac, rivière ou ruisseau dans la région de Timmins.
- Avec ou sans guide
- Cartes personnalisées
- Service de transport aller-retour de kayak sur réservation

Expéditions guidées voir les détails ci-dessous.

### Location de vélos de montagne :

du 1<sup>er</sup> juin au 30 août

Faites une agréable randonnée à vélo de montagne sur les sentiers de Timmins.

- Avec ou sans guide
- Cartes personnalisées
- Service de transport aller-retour de vélo sur réservation

### Expéditions guidées :

- Upper Mattagami River Tour
- Mattagami River Tour
- Kenogamissi Dam Tour
- Mountjoy River Tour
- Grassy River Tour

Location : demi-journée et journée entière offertes

**705.268.8069**

**timminsadventuretours.com**

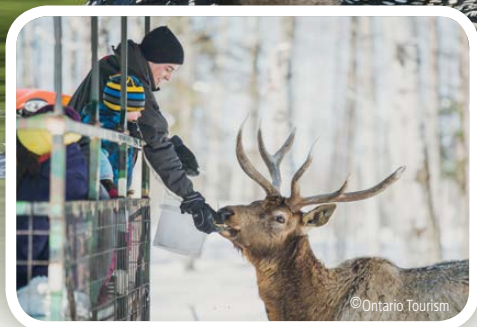
## Howling Wolf Expeditions

Howling Wolf Expeditions is based out of Smooth Rock Falls, a small North Eastern Ontario community, situated alongside the Mattagami River. The town is surrounded by some of the most pristine river systems in Ontario. The Mattagami, Missinaibi, Abitibi, Newpost, Groundhog and Fredrickhouse Rivers are all within 100 kilometres of H.W.E. It is a paddler's paradise consisting of falls, rapids, untouched wilderness, solitude and incredible campsites. Throw in a mix of bald eagles, moose and bear for just a few of the wildlife sightings, along with a sprinkling of Cree culture, river knowledge, history of fur traders, settlements, heritage, the environment and, of course, a few hidden gems along your river adventure and then you will start to feel the soul of Howling Wolf Expeditions.

**705.338.2588**

**howlingwolfexpeditions.com**

# Forfaits vacances



## Forfaits kayak avec Timmins Adventure Tours et Ramada Timmins

Si vous vous trouvez à Timmins et que vous avez envie de vivre une aventure, prenez place dans un kayak et explorez nos voies navigables. Installez-vous confortablement et laissez-vous transporter à divers endroits en compagnie de Timmins Adventure Tours. Louez votre kayak pour trois heures ou encore une journée complète! Lorsque la nuit tombera, que la fatigue s'installera et que vous vous arrêterez pour la nuit, séjournerez à l'hôtel Ramada Timmins où vous profiterez du confort nordique, en plus d'un feu de camp dans notre tipi.

Forfaits à partir de 134,99 \$.

800.461.3795 | 705.267.6241  
ramadatimmins.ca

## Découvrez la culture autochtone locale!

Ramada Timmins offre aux groupes et aux conférences une expérience de tourisme autochtone. Les NEW MOON SINGERS (chanteurs de la nouvelle lune) font la démonstration d'un pow-wow qui comprend une soirée de cérémonies, de chants, de danses et de récits ancestraux en habits d'apparat traditionnels. Découvrez les différentes sortes de danses, leur signification et les habits portés pour les interpréter. À la suite de la présentation, profitez d'un feu de camp et de bannique grillée dans un tipi ainsi que d'un repas léger composé de plats autochtones typiques. Renseignez-vous au sujet d'autres expériences uniques qui pourraient vous intéresser : les percussions, l'art et l'artisanat ou les huttes de sudation traditionnelles. Grâce à nos partenariats, nous ferons de votre séjour une expérience unique. Veuillez réserver à l'avance.

1800, promenade Riverside  
800.461.3795 | 705.267.6241  
ramadatimmins.ca

## Hôtel Senator

L'Hôtel Senator se situe dans un point central de la ville, à distance de marche des boutiques du centre-ville, du cinéma, de restaurants, de bars locaux et de sentiers pédestres. L'hôtel est doté du plus grand centre de conférence à Timmins, comprenant 7 salles de réunion ainsi qu'une grande salle de bal pouvant accueillir au-delà de 500 personnes, et offre un service de traiteur et de banquet. Des forfaits spéciaux sont également offerts. Appelez-nous pour plus d'informations.

705.267.6211 | 800.461.9889  
GM@senatorhoteltimmins.ca

## Forfait « séjournerez et jouez » du Holiday Inn

Une paire de billets pour vous divertir chez Midtown Bowl.

- Déjeuner chaud GRATUIT
- Piscine intérieure/centre de conditionnement physique
- Réseau Wi-Fi gratuit et plus de 160 chaînes de télévision
- Gagnez des points IHG One Rewards
- Forfait disponible toute la semaine, sous réserve des dates de fermeture.
- À compter de 134 \$ plus taxe

705.531.4000  
hiexpress.com/timmins

## Séjournerez et amusez-vous au Horwood Lake Lodge

Le forfait " Stay and Play at Horwood Lake Lodge Snowmobiling " comprend un chalet au bord du lac, une cuisine et une salle de bain complètes, ainsi que les repas. Le prix est de 175 \$ par nuit et par personne (minimum de 3 nuits).

1.866.242.9992  
horwoodlakelodge.com

## Centre de villégiature et spa Cedar Meadows

- Forfait week-end Spa nordique
- Forfait Harmonie complète
- Forfait Amour et Romance (suite Junior)
- Forfait Amour et Romance (suite Exécutive)
- Forfait Amour et Romance (suite Upper-Canada)
- Forfait Relaxation et Évasion
- Forfait Escapade pour dames

Veuillez noter que ce forfait doit être réservé au moins 48 heures d'avance. Pour réserver ce forfait, il faut nous téléphoner au 877.207.6123. Tous les prix ne comprennent pas la taxe ni les frais de service. Veuillez vous informer au sujet de notre politique d'annulation au moment de réserver.

705.268.5800  
cedar Meadows.com

## Le Tata Chika Pika Lake Lodge

Forfait motoneige Lake Lodge - cottages modernes entièrement équipés comprenant toutes les commodités telles que salle de bain 3 pièces, cuisines complètes, barbecues et arrière-cours des plus pittoresques.

Package includes:

- Séjour d'une nuit en chambre avec parking
- Dîner et petit-déjeuner faits maison
- Bain à remous
- Départ/arrivée de la zone du chalet

705.365.0648  
tatalodge.com